


# Dell Latitude E5540

מדריך למשתמש



רגם הקינו: P44G  
סור הקינו: P44G001

## הערות, התראות ואזהרות

**הערה:** "הערה" מציינת מידע חשוב המסייע להשתמש במחשב ביתר יעילות. 

**התראה:** "התראה" מציינת נזק אפשרי לחומרה או אובדן נתונים, ומסבירה כיצד ניתן למנוע את הבעיה. 

**אזהרה:** "אזהרה" מציינת אפשרות של נזק לרכוש, פגיעה גופנית או מוות. 

Copyright © 2015 Dell Inc. כל הזכויות שמורות. מוצר זה מוגן על ידי כל החוקים בארה"ב והחוקים הבינלאומיים להגנה על זכויות יוצרים וקניין רוחני. Dell™ והלוגו של Dell הם סימנים מסחריים של חברת Dell Inc. בארה"ב ו/או בתחומי שיפוט אחרים. כל הסימנים האחרים והשמות המוזכרים במסמך זה עשויים להיות סימנים מסחריים בבעלות החברות שלהן, בהתאמה.

3- 2015

מהדורה A04

# תוכן עניינים

<b>5</b>	<b>1 טיפול במחשב</b>
5	לפני העבודה על חלקיו הפנימיים של המחשב
6	כיבוי המחשב
6	לאחר עבודה בתוך גוף המחשב
<b>8</b>	<b>2 הסרה והתקנה של רכיבים</b>
8	כלי עבודה מומלצים
8	סקירת מערכת
9	הסרת הסוללה
10	התקנת הסוללה
10	הסרת כרטיס ה-SD
10	התקנת כרטיס ה-SD
10	הסרת כרטיס ה-ExpressCard
11	התקנת ה-ExpressCard
11	הסרת מסגרת הצג
11	התקנת מסגרת הצג
11	הסרת לוח הצג
12	התקנת לוח הצג
13	הסרת המצלמה
13	התקנת המצלמה
13	הסרת מסגרת המקלדת
14	התקנת מסגרת המקלדת
14	הסרת המקלדת
15	התקנת המקלדת
15	הסרת כיסוי הבסיס
16	התקנת כיסוי הבסיס
16	הסרת מודול הזיכרון
16	התקנת מודול הזיכרון
17	הסרת הכונן הקשיח
18	התקנת הכונן הקשיח
18	הסרת כלוב הכונן הקשיח
19	התקנת כלוב הכונן הקשיח
19	הסרת הכונן האופטי
20	התקנת הכונן האופטי
20	הסרת כרטיס ה-WLAN
20	התקנת כרטיס ה-WLAN
21	הסרת סוללת המטבע
21	התקנת סוללת המטבע

21	הסרת ציר הצג
22	התקנת ציר הצג
22	הסרת משענת כף היד
23	התקנת משענת כף היד
24	הסרת כלוב ה-ExpressCard
24	התקנת כלוב ה-ExpressCard
25	הסרת מאוורר המערכת
25	התקנת מאוורר המערכת
26	הסרת לוח המערכת
27	התקנת לוח המערכת
28	הסרת גוף הקירור
29	התקנת גוף הקירור
29	הסרת לוח הקלט/פלט (שמאל)
30	התקנת לוח הקלט/פלט (שמאל)
31	הסרת לוח הקלט/פלט (ימין)
31	התקנת לוח הקלט/פלט (ימין)
32	הסרת מחבר החשמל
33	התקנת מחבר החשמל
33	הסרת הרמקולים
34	התקנת הרמקולים
34	הסרת לוח נורית המצב
35	התקנת לוח נורית המצב

### **37 הגדרת המערכת**

37	Boot Sequence (רצף אתחול)
37	מקשי ניווט
38	אפשרויות הגדרת המערכת
47	ערכון ה-BIOS
48	סיסמת המערכת וההגדרה
48	הקצאת סיסמת מערכת וסיסמת הגדרה
48	מחיקה או שינוי של סיסמת מערכת ו/או סיסמת הגדרה קיימת

### **50 4 אבחון**

50	הערכת מערכת משופרת לפני אתחול (ePSA)
50	נוריות מצב התקנים
51	נוריות מצב סוללה

### **52 5 מפרט**

### **58 6 פנייה אל Dell**

## טיפול במחשב

### לפני העבודה על חלקיו הפנימיים של המחשב

פעל לפי הנחיות הבטיחות הבאות כדי לסייע בהגנה על המחשב מפני נזק אפשרי וכדי לסייע בהבטחת בטיחותך האישית. אלא אם צוין אחרת, כל הליך מניח שמתקיימים התנאים הבאים:

- קראת את הוראות הבטיחות המצורפות למחשב.
- רכיב ניתן להחלפה או - אם נרכש בנפרד - להתקנה על-ידי ביצוע הליך ההסרה בסדר הפוך.

**אזהרה:** לפני העבודה על חלקיו הפנימיים של המחשב, קרא את הוראות הבטיחות שנלוות למחשב. לקבלת מידע נוסף על נוהלי הבטיחות המומלצים, עיין ב-Regulatory Compliance Homepage באתר [www.dell.com/regulatory\\_compliance](http://www.dell.com/regulatory_compliance).

**התראה:** ישנם תיקונים רבים שרק טכנאי שירות מוסמך יכול לבצע. עליך לבצע פתרון בעיות ותיקונים פשוטים בלבד כפי שמתיר תיעוד המוצר, או בהתאם להנחיות של השירות המקוון או השירות הטלפוני ושלו צוות התמיכה. האחריות אינה מכסה נזק שייגרם עקב טיפול שאינו מאושר על-ידי Dell. קרא את הוראות הבטיחות המפורטות שצורפו למוצר ופעל על-פיהן.

**התראה:** כדי למנוע פריקה אלקטרוסטטית, פרוק מעצמך חשמל סטטי באמצעות רצועת הארקה לפרק היד או נגיעה במשטח מתכת לא צבוע, כגון מחבר בגב המחשב.

**התראה:** טפל ברכיבים ובכרטיסים בזהירות. אל תיגע ברכיבים או במגעים בכרטיס. החזק כרטיס בשוליו או בתושבת ההרכבה ממתכת. יש לאחוז ברכיבים כגון מעבד בקצוות ולא בפניהם.

**התראה:** בעת ניתוק כבל, יש למשוך את המחבר או את לשונית המשיכה שלו ולא את הכבל עצמו. כבלים מסוימים מצוידים במחברים עם לשוניות נעילה; בעת ניתוק כבל מסוג זה, לחץ על לשוניות הנעילה לפני ניתוק הכבל. בעת הפרדת מחברים, החזק אותם ישר כדי למנוע כיפוף של הפינים שלהם. נוסף על כך, לפני חיבור כבל, ודא ששני המחברים מכוונים ומיושרים כהלכה.

**הערה:** צבעי המחשב ורכיבים מסוימים עשויים להיראות שונה מכפי שהם מופיעים במסמך זה.

כדי למנוע נזק למחשב, בצע את השלבים הבאים לפני תחילת העבודה בתוך גוף המחשב.

1. ודא שמשטח העבודה שטוח ונקי כדי למנוע שריטות על כיסוי המחשב.
2. כבה את המחשב (ראה כיבוי המחשב).
3. אם המחשב מחובר להתקן עגינה (מעוגן), כגון בסיס מדיה אופציונלי או סוללה, נתק אותו מהתקן העגינה.


**התראה:** כדי לנתק כבל רשת, תחילה נתק את הכבל מהמחשב ולאחר מכן נתק אותו מהתקן הרשת.

4. נתק את כל כבלי הרשת מהמחשב.
5. נתק את המחשב ואת כל ההתקנים המחוברים משקעי החשמל שלהם.
6. סגור את התצוגה והפוך את המחשב על משטח עבודה שטוח.

**הערה:** למניעת נזק ללוח המערכת, עליך להוציא את הסוללה הראשית לפני הטיפול במחשב.


7. הסר את הסוללה הראשית.
8. הפוך את המחשב עם הצד העליון כלפי מעלה.
9. פתח את הצג.
10. לחץ על לחצן ההפעלה כדי להאריק את לוח המערכת.

התראה: כדי למנוע התחשמלות, נתק תמיד את המחשב משקע החשמל לפני פתיחת התצוגה. 

התראה: לפני נגיעה ברכיבים בתוך המחשב, הארק את עצמך על-ידי נגיעה במשטח מתכת לא צבוע, כגון המתכת על גב המחשב. במהלך העבודה, גע מדי פעם במשטח מתכת לא צבוע כדי לפרוק חשמל סטטי, העלול לפגוע ברכיבים פנימיים. 

11. הוצא את כל כרטיסי ExpressCards או Smart Cards המותקנים מהחריצים שלהם.

## כיבוי המחשב

התראה: כדי להימנע מאובדן נתונים, שמור וסגור את כל הקבצים הפתוחים וצא מכל התוכניות הפתוחות לפני כיבוי המחשב. 

1. כבה את מערכת ההפעלה:

• ב-Windows 8:


– שימוש במכשיר מגע:

a. החלק פנימה מהקצה הימני של המסך כדי לפתוח את תפריט Charms ובחר **Settings** (הגדרות).

b. בחר ב  ואז בחר **Shut down** (כיבוי)

– שימוש בעכבר:

a. הצבע על הפינה הימנית-עליונה של המסך ולחץ על **Settings** (הגדרות).

b. לחץ על  ובחר **Shut down** (כיבוי).

• ב-Windows 7:

1. לחץ על **Start** (התחל) .

2. לחץ על **Shut Down** (כיבוי).

או

1. לחץ על **Start** (התחל) .


2. לחץ על החץ הפינה הימנית-תחתונה של תפריט **Start** (התחלה) כמוצג להלן ולאמר מכן לחץ על **Shut Down** (כיבוי).



2. ודא שהמחשב וכל ההתקנים המחוברים כבויים. אם המחשב וההתקנים המחוברים לא נכבו באופן אוטומטי כאשר כיבית את מערכת ההפעלה, לחץ והחזק את לחצן ההפעלה במשך כ-4 שניות כדי לכבות אותם.

## לאחר עבודה בתוך גוף המחשב

לאחר השלמת הליכי החלפה, הקפד לחבר התקנים חיצוניים, כרטיסים וכבלים לפני הפעלת המחשב.

התראה: כדי שלא לגרום נזק למחשב, השתמש אך ורק בסוללה שנועדה לשימוש במחשב מסוים זה של Dell. אין להשתמש בסוללות המיועדות למחשבי Dell אחרים. 

1. חבר את כל ההתקנים החיצוניים, כגון משכפל יציאות, סוללת slice או בסיס מדיה, והחזר למקומם את כל הכרטיסים, כגון ExpressCard.

2. חבר למחשב את כבלי הטלפון או הרשת.

התראה: כדי לחבר כבל רשת, תחילה חבר את הכבל להתקן הרשת ולאחר מכן למחשב. 

3. חזר את הסוללה למקומה.

4. חבר את המחשב ואת כל ההתקנים המחוברים לשקעי החשמל שלהם.

5. הפעל את המחשב.

# 2

## הסרה והתקנה של רכיבים

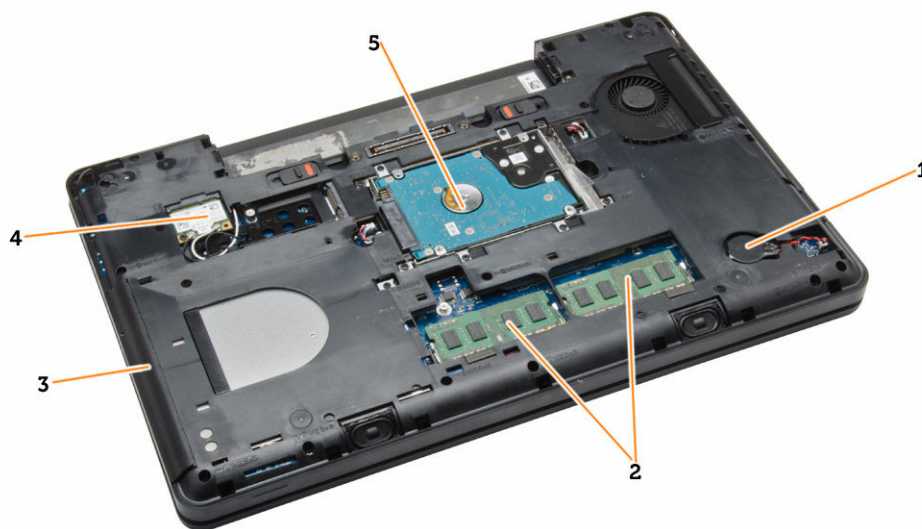
סעיף זה מספק מידע מפורט אודות אופן ההסרה וההתקנה של הרכיבים במחשב.

### כלי עבודה מומלצים

כדי לבצע את ההליכים המתוארים במסמך זה, ייתכן שתזדקק לכלים הבאים:

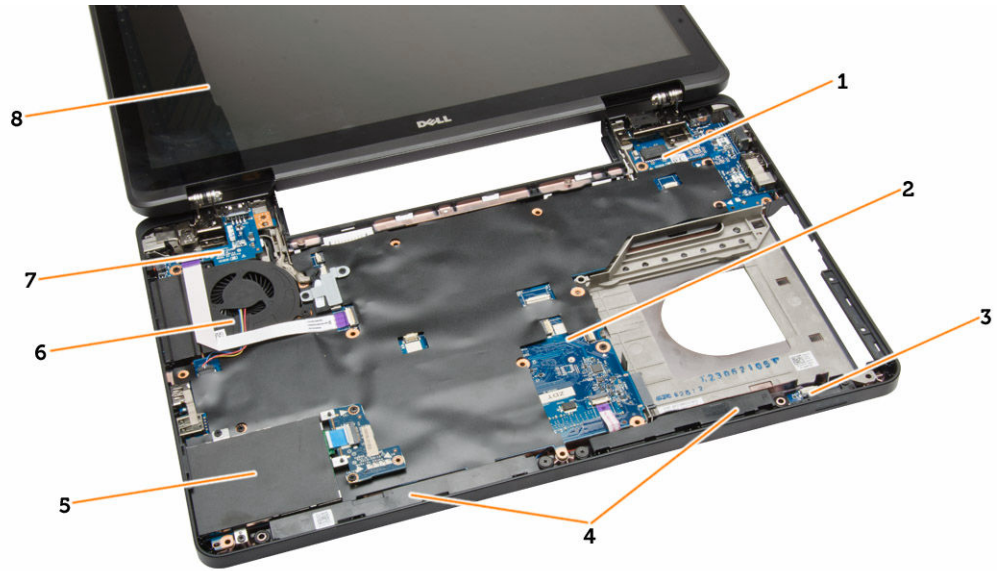
- מברג שטוח קטן
- מברג פיליפס #0
- מברג פיליפס #1
- להב חיתוך קטן מפלסטיק

### סקירת מערכת



איור 1. מבט מבפנים - חלק אחורי

- |    |               |
|----|---------------|
| 1. | סוללת המטבע   |
| 2. | מודולי זיכרון |
| 3. | כונן אופטי    |
| 4. | כרטיס ה-WLAN  |
| 5. | הכונן הקשיח   |

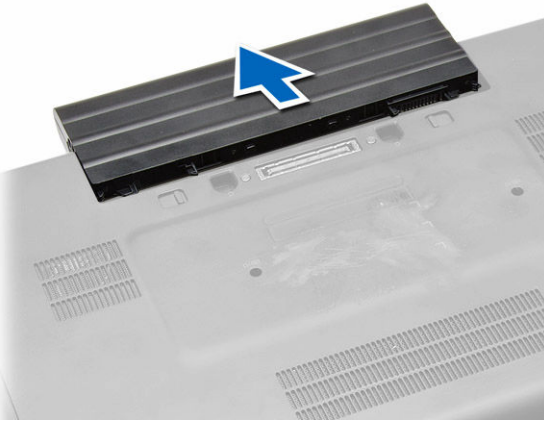
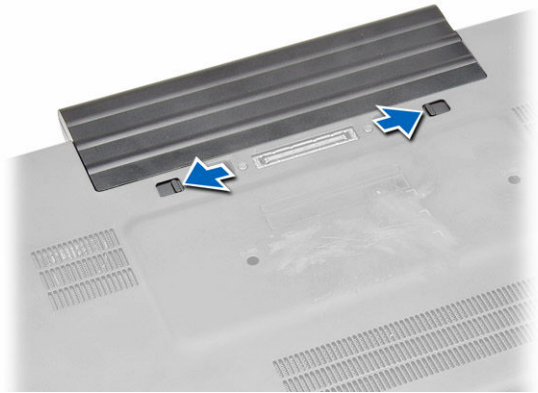


איור 2. מבט מבפנים - חלק קדמי

- |    |                               |
|----|-------------------------------|
| 1. | לוח קלט/פלט (ימין)            |
| 2. | לוח המערכת                    |
| 3. | לוח נורית מצב                 |
| 4. | הרמקולים                      |
| 5. | בית קורא כרטיסי ה-ExpressCard |
| 6. | מאוורר המערכת                 |
| 7. | לוח קלט/פלט (שמאל)            |
| 8. | מכלול הצג                     |

## הסרת הסוללה

1. בצע את הפעולות המפורטות בסעיף לפני העבודה על חלקיו הפנימיים של המחשב.
2. בצע את השלבים הבאים:
  - a. הסט את תפסי הסוללה למצב לא נעול.
  - b. דחף את הסוללה והסר אותה מהמחשב.



## התקנת הסוללה

1. החלק את הסוללה לחריץ שלה עד שהיא תיכנס למקומה בנקישה.
2. בצע את הפעולות המפורטות בסעיף לאחר העבודה על חלקיו הפנימיים של המחשב.

## SD-הסרת כרטיס ה

1. בצע את הפעולות המפורטות בסעיף לפני העבודה על חלקיו הפנימיים של המחשב.
2. לחץ על כרטיס ה-SD כלפי פנים כדי לשחררו מהמחשב.
3. החלק את כרטיס ה-SD אל מחוץ למחשב.

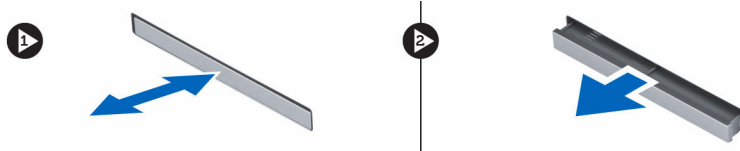


## SD-התקנת כרטיס ה

1. דחף את כרטיס ה-SD לחריץ שלו עד שייכנס למקומו בנקישה.
2. בצע את הפעולות המפורטות בסעיף לאחר העבודה על חלקיו הפנימיים של המחשב.

## ExpressCard-הסרת כרטיס ה

1. בצע את הפעולות המפורטות בסעיף לפני העבודה על המחשב.
2. בצע את השלבים הבאים:
  - a. לחץ על ה-ExpressCard פנימה כדי לשחררו מהמחשב [1].
  - b. החלק את ה-ExpressCard אל מחוץ למחשב [2].



## ExpressCard-התקנת ה

1. החלק את כרטיס ה-ExpressCard לחריץ שלו עד שייכנס למקומו בנקישה.
2. בצע את הפעולות המפורטות בסעיף לאחר העבודה על חלקיו הפנימיים של המחשב.

## הסרת מסגרת הצג

1. בצע את הפעולות המפורטות בסעיף לפני העבודה על חלקיו הפנימיים של המחשב.
2. הסר את הסוללה.
3. בצע את השלבים הבאים:
  - a. שחרר את השוליים התחתונים של מסגרת הצג.
  - b. שחרר את הצדדים ואת השוליים התחתונים של מסגרת הצג.



4. הסר את מסגרת הצג מהמחשב.

## התקנת מסגרת הצג

1. הנח את מסגרת הצג על מכלול הצג.
2. לחץ על מסגרת הצג החל מהפינה העליונה, והתקדם סביב המסגרת כולה עד שהיא תיכנס למקומה במכלול הצג בנקישה.
3. התקן את הסוללה.
4. בצע את הפעולות המפורטות בסעיף לאחר העבודה על חלקיו הפנימיים של המחשב.

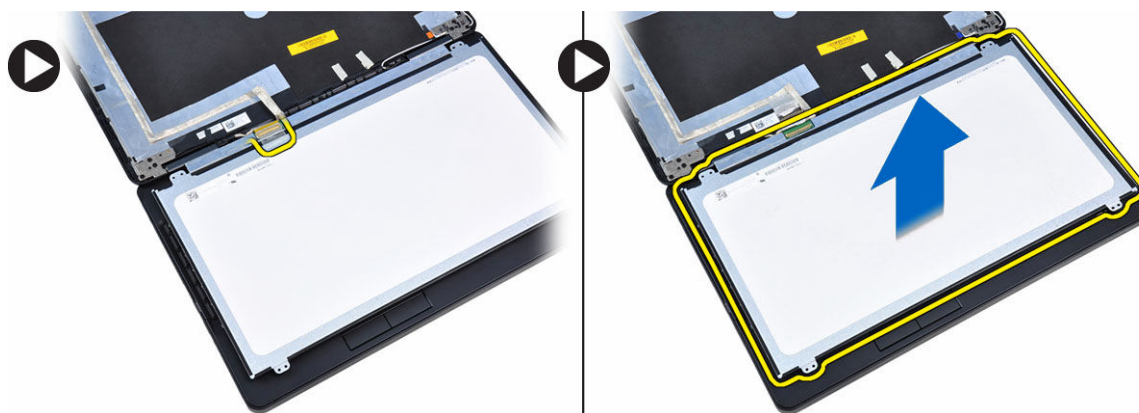
## הסרת לוח הצג

1. בצע את הפעולות המפורטות בסעיף לפני העבודה על חלקיו הפנימיים של המחשב.
2. הסר את:
  - a. הסוללה

- b. מסגרת הצג  
 3. הסר את הברגים שמהדקים את לוח הצג והפוך את הלוח.



4. בצע את השלבים הבאים:  
 a. הרם את הסרטים מסוג mylar ונתק את כבל האותות ההפרשיים במתח נמוך (LVDS) מגב לוח הצג.  
 b. הסר את לוח הצג ממכלול הצג.



## התקנת לוח הצג

1. הנה את לוח הצג על מכלול הצג.
2. ישר את לוח הצג במקומו המקורי.
3. חבר את כבל ה-LVDS low-voltage differential signaling ללוח הצג והצמד את הסרט.
4. הפוך את לוח הצג וחזק את הברגים כדי להדק את לוח הצג.
5. התקן את:
  - a. מסגרת הצג
  - b. הסוללה
6. בצע את הפעולות המפורטות בסעיף לאחר העבודה על חלקיו הפנימיים של המחשב.

## הסרת המצלמה

1. בצע את הפעולות המפורטות בסעיף לפני העבודה על חלקיו הפנימיים של המחשב.
2. הסר את:
  - a. הסוללה
  - b. מסגרת הצג
3. בצע את השלבים הבאים:
  - a. הסר את הבורג המחבר את המצלמה ואת מודול המיקרופון.
  - b. נתק את כבל המצלמה.
  - c. הרם והסר את מודול המצלמה והמיקרופון.

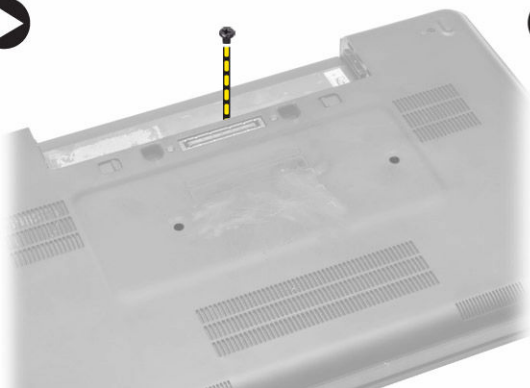


## התקנת המצלמה

1. הנח את מודול המצלמה והמיקרופון במקומו.
2. חבר את כבל המצלמה.
3. חזק את הבורג כדי להדק את מודול המצלמה והמיקרופון.
4. התקן את:
  - a. מסגרת הצג
  - b. הסוללה
5. בצע את הפעולות המפורטות בסעיף לאחר העבודה על חלקיו הפנימיים של המחשב.

## הסרת מסגרת המקלדת

1. בצע את הפעולות המפורטות בסעיף לפני העבודה על חלקיו הפנימיים של המחשב.
2. הסר את הסוללה.
3. בצע את השלבים הבאים:
  - a. הסר את הבורג שמהדק את מסגרת המקלדת לגב המחשב.
  - b. שחרר את מסגרת המקלדת משני צדיה ומהשוליים העליונים.
  - c. הרם את מסגרת המקלדת כלפי מעלה והסר אותה מהמחשב.

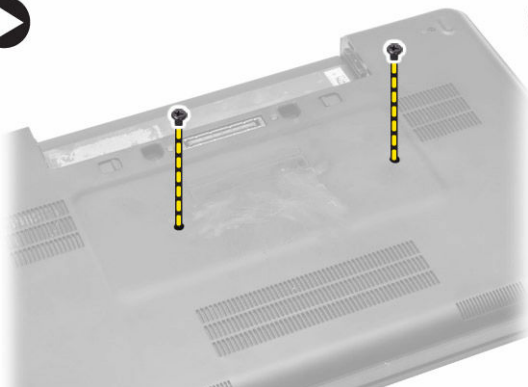


## התקנת מסגרת המקלדת

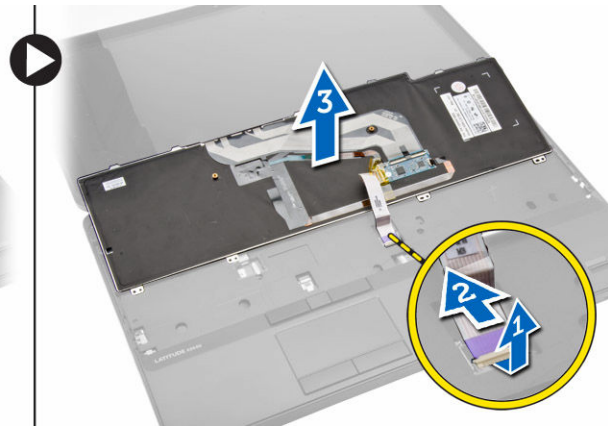
1. ישר את מסגרת המקלדת במיקום שלה.
2. לחץ לאורך מסגרת המקלדת עד שהיא תיכנס למקומה בנקישה.
3. חזק את הבורג שבגב המחשב כדי להדק את מסגרת המקלדת.
4. התקן את הסוללה.
5. בצע את הפעולות המפורטות בסעיף לאחר העבודה על חלקיו הפנימיים של המחשב.

## הסרת המקלדת

1. בצע את הפעולות המפורטות בסעיף לפני העבודה על חלקיו הפנימיים של המחשב.
2. הסר את:
  - a. הסוללה
  - b. מסגרת המקלדת
3. בצע את השלבים הבאים:
  - a. הסר את הברגים שבגב המחשב והפוך אותו.
  - b. הסר את הברגים שמהדקים את המקלדת למחשב.



4. בצע את השלבים הבאים:
  - a. החלק את המקלדת והפוך אותה [1] ו-[2]
  - b. נתק את כבל המקלדת [1] ו-[2] והרם את המקלדת כדי להסירה מהמחשב [3].

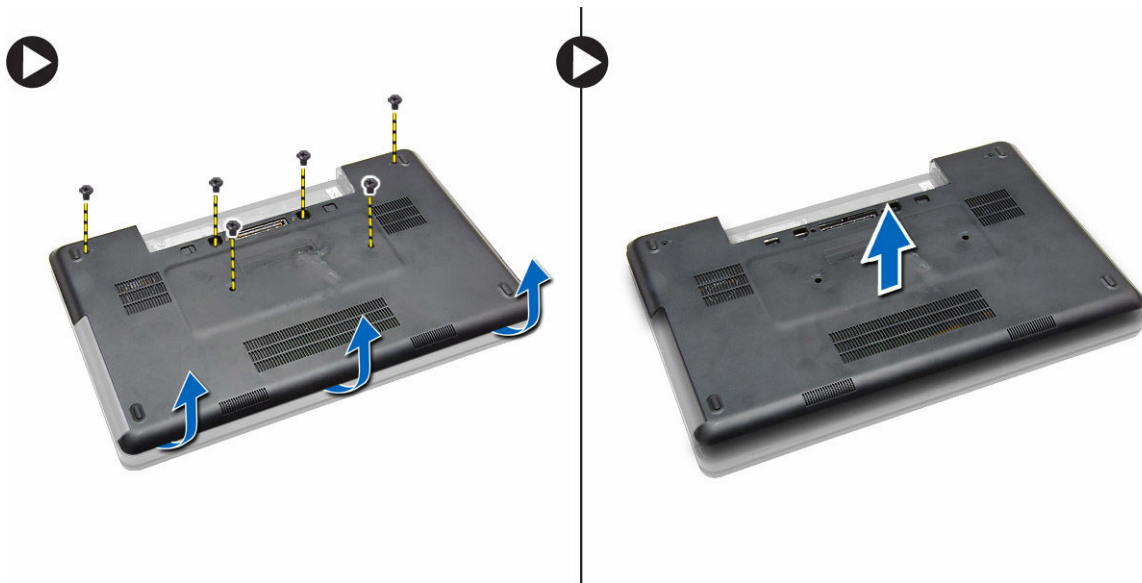


## התקנת המקלדת

1. חבר את כבל המקלדת למקלדת.
2. הנה את המקלדת במקומה עד שכל לשוניות המתכת ייכנסו למקומן.
3. לחץ על המקלדת בצדה השמאלי ובצדה הימני וודא שכל הלחצניות נתפסו לגמרי במחשב.
4. הברג את הברגים כדי להדק את המקלדת למשענת כף היד.
5. הברג את הברגים בגב המחשב.
6. התקן את:
  - a. מסגרת המקלדת
  - b. הסוללה
7. בצע את הפעולות המפורטות בסעיף לאחר העבודה על חלקי הפנימיים של המחשב.

## הסרת כיסוי הבסיס

1. בצע את הפעולות המפורטות בסעיף לפני העבודה על חלקי הפנימיים של המחשב.
2. הסר את הסוללה.
3. בצע את השלבים הבאים:
  - a. הסר את הברגים שמהדקים את כיסוי הבסיס למקומו.
  - b. החלק את כיסוי הבסיס לכיוון חזית המערכת והסר אותו מהמחשב.



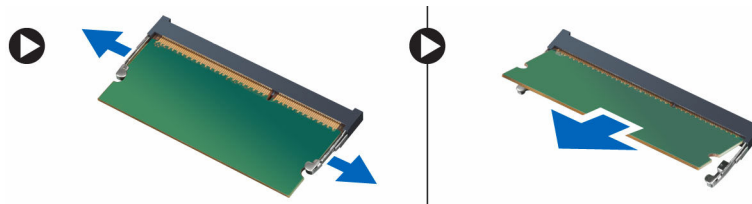
**הערה:** ייתכן שתזדקק לכלי חד לשם שחרור כיסוי הבסיס מהשוליים שלו.

## התקנת כיסוי הבסיס

1. החלק את כיסוי הבסיס לחריץ שלו עד שייכנס למקומו בנקישה.
2. חזק את הברגים כדי להדק את כיסוי הבסיס למחשב.
3. התקן את הסוללה.
4. בצע את הפעולות המפורטות בסעיף לאחר העבודה על חלקיו הפנימיים של המחשב.

## הסרת מודול הזיכרון

1. בצע את הפעולות המפורטות בסעיף לפני העבודה על חלקיו הפנימיים של המחשב.
2. הסר את:
  - a. הסוללה
  - b. כיסוי הבסיס
3. שחרר את התפסים ממודול הזיכרון עד שהוא יישלף ממקומו.
4. הרם את מודול הזיכרון והסר אותו מהמחשב.



## התקנת מודול הזיכרון

1. הכנס את הזיכרון לתוך שקע הזיכרון.
2. לחץ על התפסים כדי להדק את מודול הזיכרון ללוח המערכת.

3. התקן את:

- a. כיסוי הבסיס
- b. הסוללה

4. בצע את הפעולות המפורטות בסעיף לאחר העבודה על חלקיו הפנימיים של המחשב.

## הסרת הכונן הקשיח

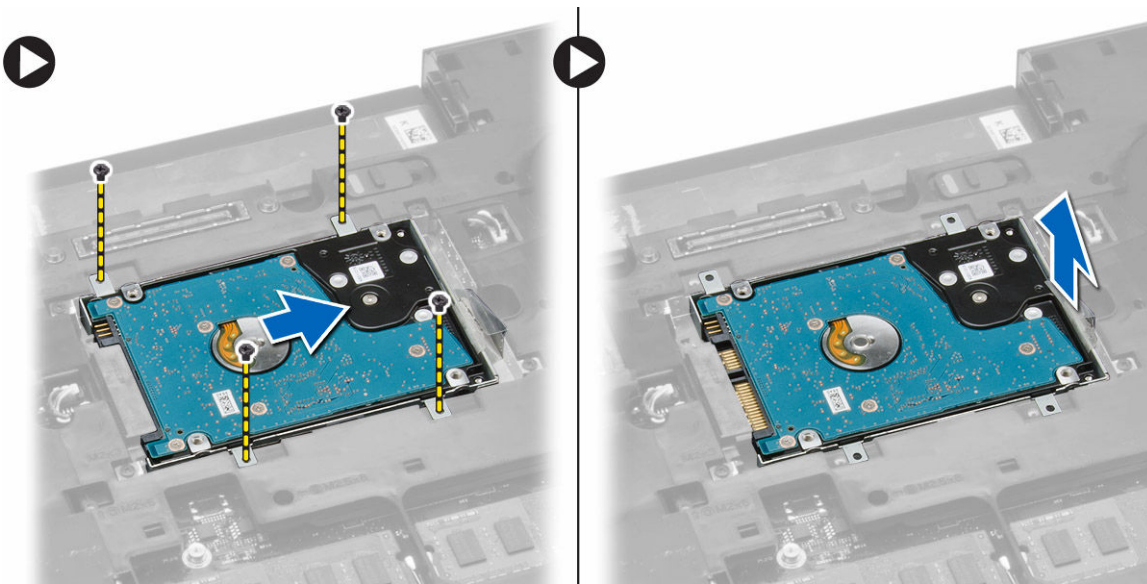
1. בצע את הפעולות המפורטות בסעיף לפני העבודה על חלקיו הפנימיים של המחשב.

2. הסר את:

- a. הסוללה
- b. כיסוי הבסיס

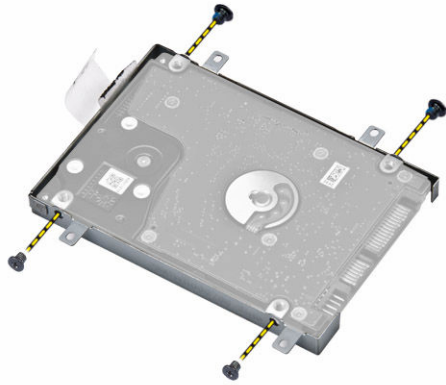
3. בצע את השלבים הבאים:

- a. הסר את הברגים שמהדקים את הכונן הקשיח למקומו.
- b. משוך את הכונן הקשיח כדי להסירו מהמחברים שלו.



4. לאחר הסרת הכונן הקשיח, בצע את הפעולות הבאות:

- a. הסר את הברגים שמהדקים את כן ההרכבה של הכונן הקשיח למקומו.
- b. הסר את תושבת הכונן הקשיח מהכונן הקשיח.

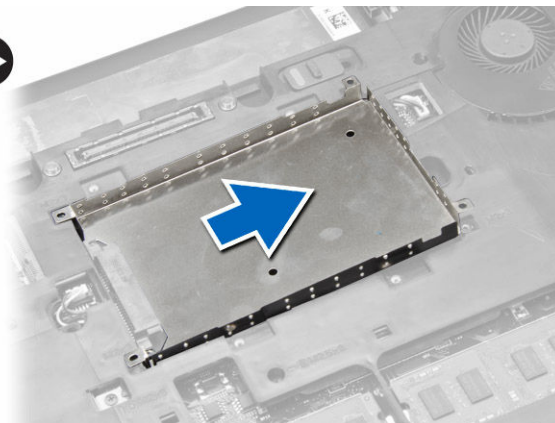
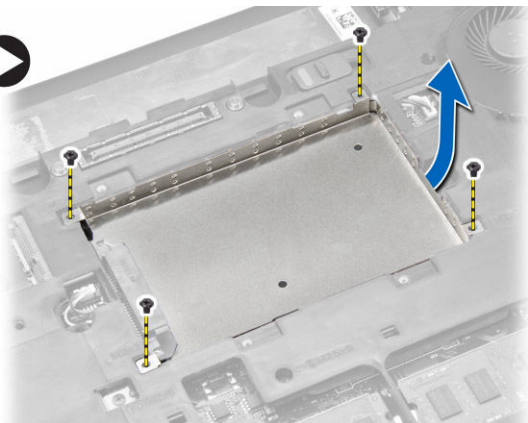


## התקנת הכונן הקשיח

1. הנח את תושבת הכונן הקשיח על הכונן הקשיח וחזק את הברגים כדי להדק את תושבת הכונן הקשיח לכונן הקשיח.
2. הנח את הכונן הקשיח על המחבר שלו.
3. התקן את:
  - a. כיסוי הבסיס
  - b. הסוללה
4. בצע את הפעולות המפורטות בסעיף לאחר העבודה על חלקיו הפנימיים של המחשב.

## הסרת כלוב הכונן הקשיח

1. בצע את הפעולות המפורטות בסעיף לפני העבודה על חלקיו הפנימיים של המחשב.
2. הסר את:
  - a. הסוללה
  - b. כיסוי הבסיס
  - c. הכונן הקשיח
3. בצע את השלבים הבאים:
  - a. הסר את הברגים המהדקים את כלוב הכונן הקשיח למקומו.
  - b. משוך את כלוב הכונן הקשיח כדי להסירו מהמחשב.

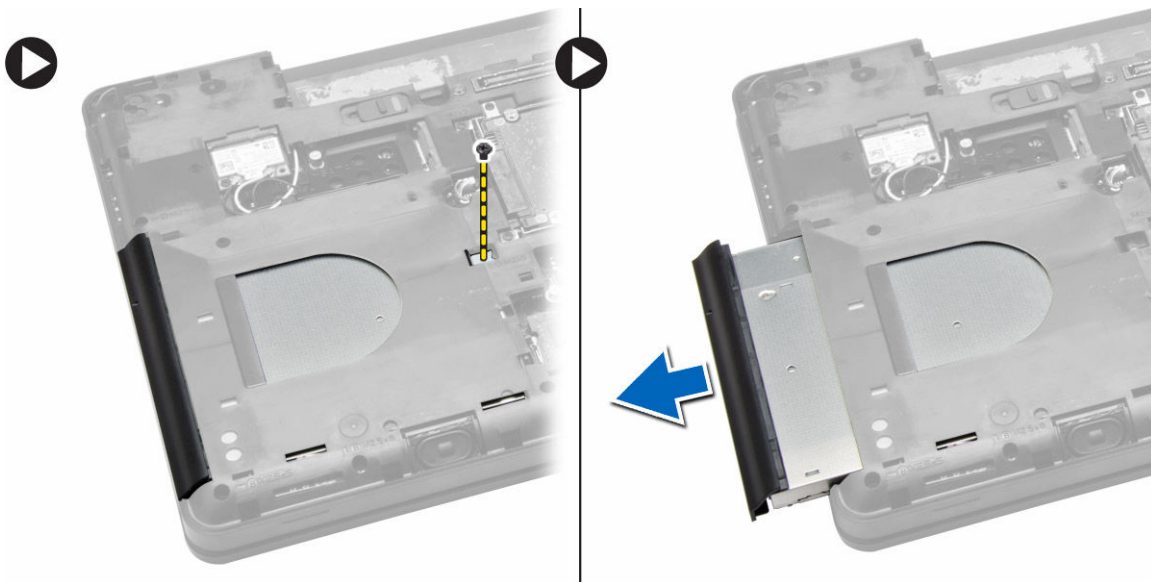


## התקנת כלוב הכונן הקשיח

1. הנח את כלוב הכונן הקשיח במקומו.
2. חזק את הברגים כדי להדק את כלוב הכונן הקשיח.
3. התקן את:
  - a. הכונן הקשיח
  - b. כיסוי הבסיס
  - c. הסוללה
4. בצע את הפעולות המפורטות בסעיף לאחר העבודה על חלקיו הפנימיים של המחשב.

## הסרת הכונן האופטי

1. בצע את הפעולות המפורטות בסעיף לפני העבודה על חלקיו הפנימיים של המחשב.
2. הסר את:
  - a. הסוללה
  - b. כיסוי הבסיס
3. בצע את השלבים הבאים:
  - a. הסר את הבורג שמהדק את הכונן האופטי למחשב.
  - b. דחף את הכונן האופטי כלפי חוץ כדי להסיר אותו מהמחשב.



4. לאחר הסרת תושבת הכונן האופטי, בצע את הפעולות הבאות:
  - a. הסר את הברגים שמהדקים את תושבת הכונן [1].
  - b. הסר את תושבת הכונן האופטי מהכונן האופטי [2].



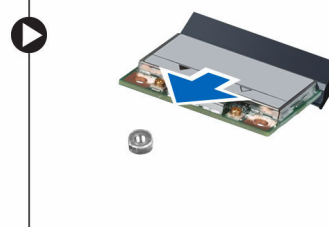
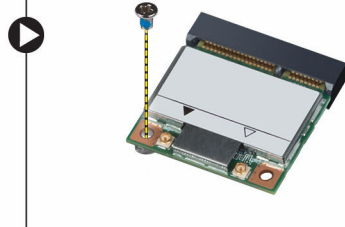
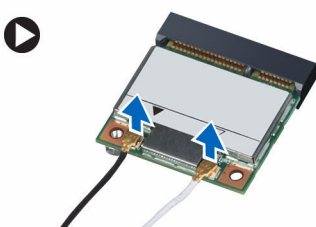
5. שחרר את לשוניות הלוח הקדמי של הכונן האופטי כדי להפריד את הלוח הקדמי של הכונן האופטי מהכונן האופטי.
6. הסר את מסגרת הכונן האופטי.

## התקנת הכונן האופטי

1. חבר את לשוניות מסגרת הכונן האופטי, כדי לחבר את מסגרת הכונן האופטי לכונן האופטי.
2. התקן את תושבת הכונן האופטי.
3. חזק את הברגים כדי להדק את תושבת הכונן האופטי למקומה.
4. הכנס את הכונן האופטי למחשב.
5. חזק את הבורג כדי להדק את הכונן האופטי למקומו.
6. התקן את:
  - a. כיסוי הבסיס
  - b. הסוללה
7. בצע את הפעולות המפורטות בסעיף לאחר העבודה על חלקיו הפנימיים של המחשב.

## WLAN-הסרת כרטיס ה

1. בצע את הפעולות המפורטות בסעיף לפני העבודה על חלקיו הפנימיים של המחשב.
2. הסר את:
  - a. הסוללה
  - b. כיסוי הבסיס
3. בצע את השלבים הבאים:
  - a. נתק את כבלי האנטנות מכרטיס ה-WLAN.
  - b. הסר את הבורג שמהדק את כרטיס ה-WLAN למחשב.
  - c. הסר את כרטיס ה-WLAN מהחריץ שלו בלוח המערכת.



## WLAN-התקנת כרטיס ה

1. הכנס את כרטיס ה-WLAN למחבר שלו בלוח המערכת.
2. חבר את כבלי האנטנה למחברים המתאימים המסומנים בכרטיס ה-WLAN.
3. חזק את הבורג כדי להדק את כרטיס ה-WLAN למחשב.

4. התקן את:
  - a. כיסוי הבסיס
  - b. הסוללה
5. בצע את הפעולות המפורטות בסעיף לאחר העבודה על חלקיו הפנימיים של המחשב.

## הסרת סוללת המטבע

1. בצע את הפעולות המפורטות בסעיף לפני העבודה על חלקיו הפנימיים של המחשב.
2. הסר את:
  - a. הסוללה
  - b. כיסוי הבסיס
3. בצע את השלבים הבאים:
  - a. נתק את כבל סוללת המטבע מלוח המערכת.
  - b. שחרר את סוללת המטבע והסר אותה מהסרט הדביק.

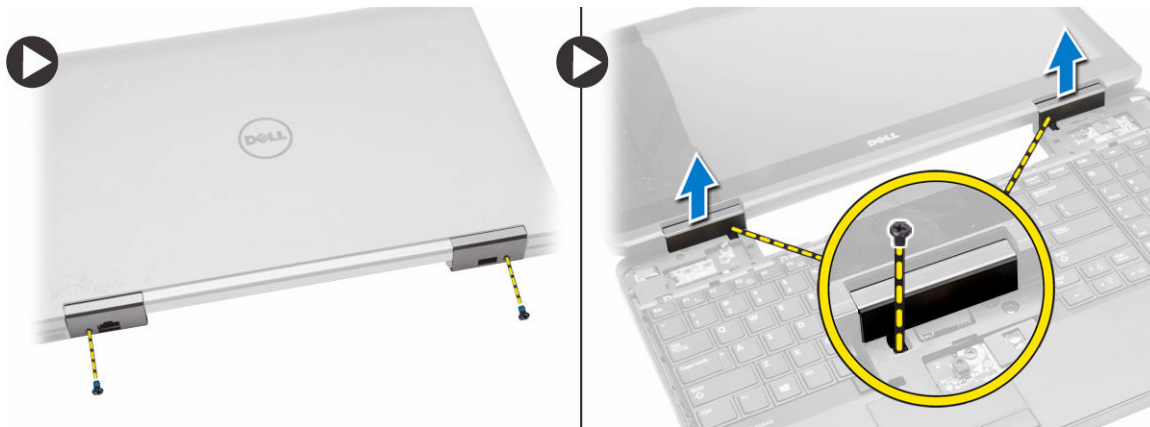


## התקנת סוללת המטבע

1. הנח את סוללת המטבע בלוח המערכת עם הצד הרביק כלפי מטה.
2. חבר את כבל סוללת המטבע אל לוח המערכת.
3. התקן את:
  - a. כיסוי הבסיס
  - b. הסוללה
4. בצע את הפעולות המפורטות בסעיף לאחר העבודה על חלקיו הפנימיים של המחשב.

## הסרת ציר הצג

1. בצע את הפעולות המפורטות בסעיף לפני העבודה על חלקיו הפנימיים של המחשב.
2. הסר את:
  - a. הסוללה
  - b. כיסוי הבסיס
  - c. מסגרת המקלדת
  - d. מקלדת
3. בצע את השלבים הבאים:
  - a. הסר את הברגים שמהדקים את ציר הצג בחזית ובגב המחשב.
  - b. הרם את ציר הצג והסר אותו מהמחשב.

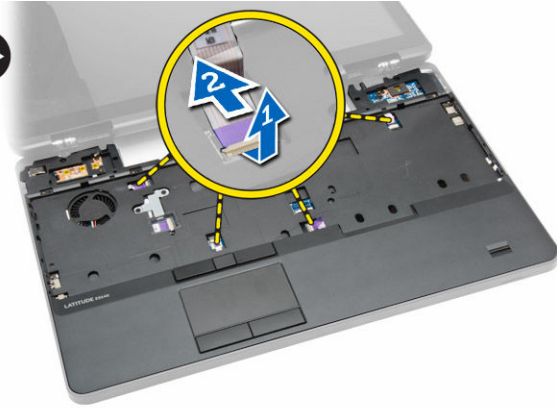
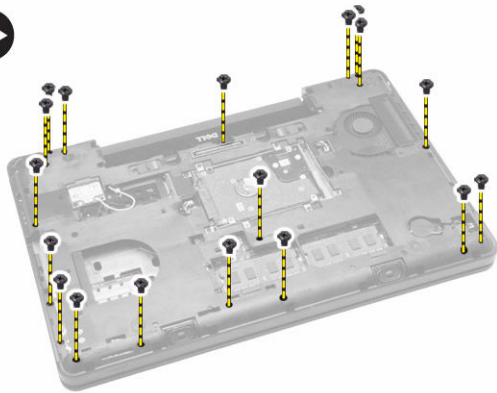


## התקנת ציר הצג

1. הנח את ציר הצג על המחשב.
2. חזק את הברגים המהדקים את ציר הצג בגב המחשב.
3. התקן את:
  - a. מקלדת
  - b. מסגרת המקלדת
  - c. כיסוי הבסיס
  - d. הסוללה
4. בצע את הפעולות המפורטות בסעיף לאחר העבודה על חלקיו הפנימיים של המחשב.

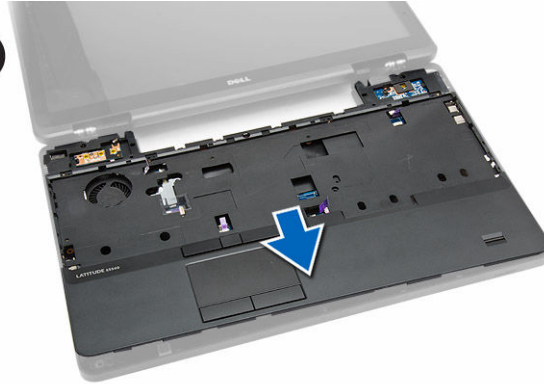
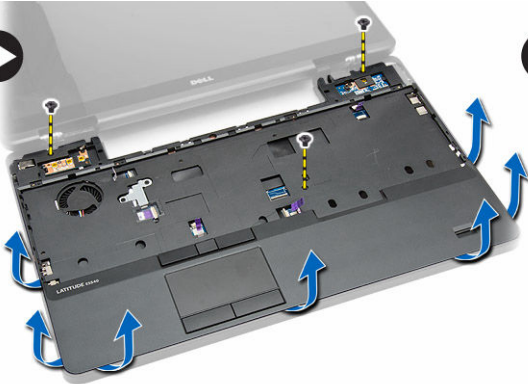
## הסרת משענת כף היד

1. בצע את הפעולות המפורטות בסעיף לפני העבודה על חלקיו הפנימיים של המחשב.
2. הסר את:
  - a. כרטיס ה-SD
  - b. הסוללה
  - c. כיסוי הבסיס
  - d. מסגרת המקלדת
  - e. מקלדת
  - f. הזיכרון
  - g. כונן אופטי
  - h. הכונן הקשיח
  - i. כלוב כונן קשיח
  - j. ציר הצג
3. הסר את הברגים שבגב המחשב ונתק את:
  - a. כבל מחבר החשמל [1] ו-[2]
  - b. כבל לחצני המדיה [1] ו-[2]
  - c. כבל משטח המגע [1] ו-[2]
  - d. כבל קורא טביעות האצבעות [1] ו-[2]



4. בצע את השלבים הבאים:

- a. הסר את הברגים שמחברים את משענת כף היד למחשב.
- b. הרם את משענת כף היד והסר אותה מהמחשב.



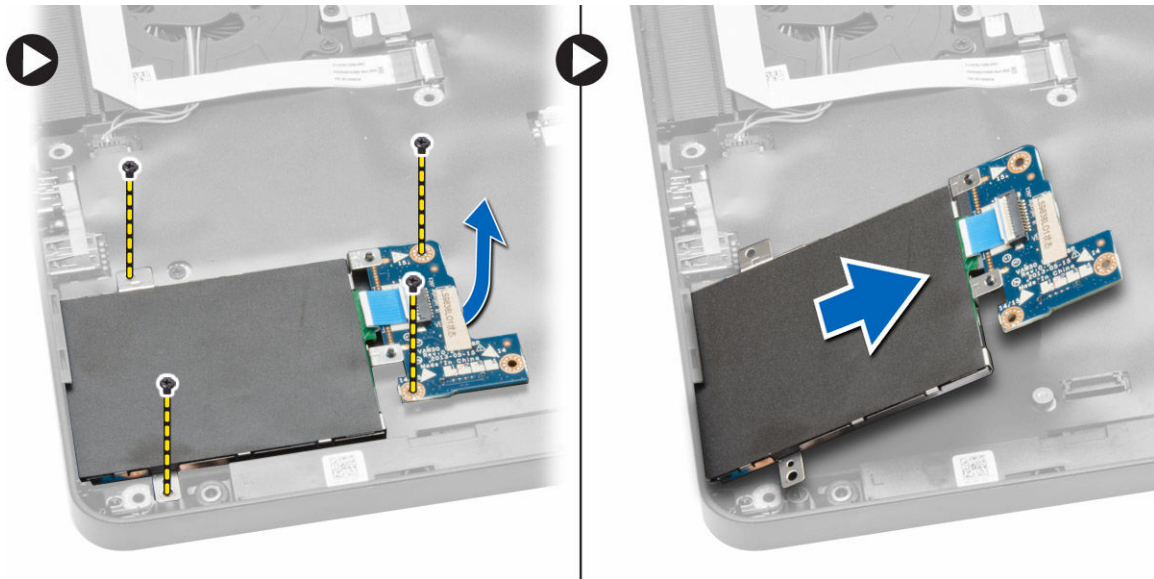
## התקנת משענת כף היד

1. ישר את מכלול משענת כף היד במקומו המקורי במחשב והכנס אותו למקומו.
2. חבר את הכבלים הבאים ללוח המערכת:
  - a. כבל לחצן הפעלה
  - b. כבל קורא טביעות אצבעות
  - c. כבל משטח המגע
  - d. כבל לחצן המדיה
3. חזק את הברגים המהדקים את משענת כף היד בחזית ובגב המחשב.
4. התקן את:
  - a. ציר הצג
  - b. הכונן הקשיח
  - c. כונן אופטי
  - d. הזיכרון
  - e. מקלדת
  - f. מסגרת המקלדת
  - g. כיסוי הבסיס

- .h הסוללה
  - .i כרטיס ה-SD
5. בצע את הפעולות המפורטות בסעיף לאחר העבודה על חלקיו הפנימיים של המחשב.

## ExpressCard-הסרת כלוב ה

1. בצע את הפעולות המפורטות בסעיף לפני העבודה על חלקיו הפנימיים של המחשב.
2. הסר את:
  - a. כרטיס ה-SD
  - b. הסוללה
  - c. כיסוי הבסיס
  - d. מסגרת המקלדת
  - e. מקלדת
  - f. ציר הצג
  - g. משענת כף היד
3. בצע את השלבים הבאים:
  - a. הסר את הברגים שמהדקים את כלוב ה-ExpressCard למקומו.
  - b. הרם את כלוב ה-ExpressCard והסר אותו מהמחשב.



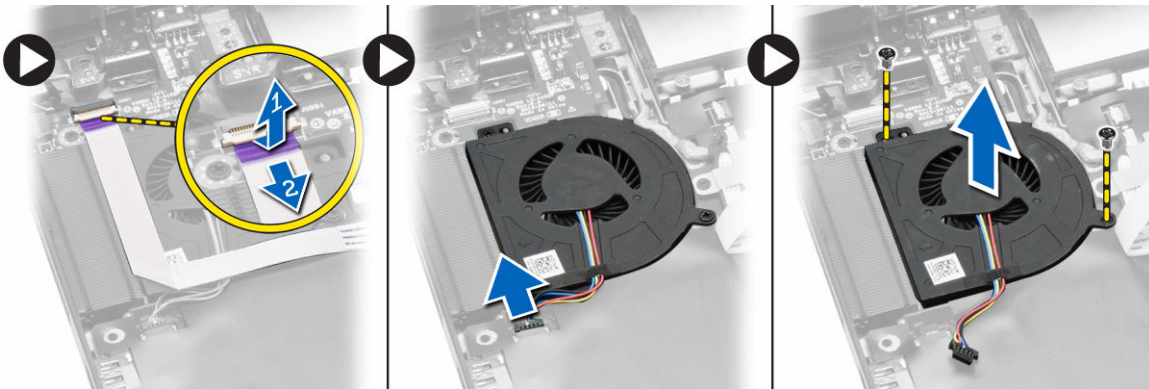
## ExpressCard-התקנת כלוב ה

1. ישר את כלוב ה-ExpressCard במקומו המקורי במחשב והכנס אותו למקומו בנקישה.
2. התקן את הברגים שמהדקים את כלוב ה-ExpressCard ללוח המערכת.
3. התקן את:
  - a. משענת כף היד
  - b. ציר הצג
  - c. מקלדת
  - d. מסגרת המקלדת
  - e. כיסוי הבסיס

- f. הסוללה
- g. כרטיס ה-SD
- 4. בצע את הפעולות המפורטות בסעיף לאחר העבודה על חלקיו הפנימיים של המחשב.

## הסרת מאוורר המערכת

1. בצע את הפעולות המפורטות בסעיף לפני העבודה על חלקיו הפנימיים של המחשב.
2. הסר את:
  - a. כרטיס ה-SD
  - b. הסוללה
  - c. כיסוי הבסיס
  - d. מסגרת המקלדת
  - e. מקלדת
  - f. הזיכרון
  - g. כונן אופטי
  - h. הכונן הקשיח
  - i. כלוב כונן קשיח
  - j. ציר הצג
  - k. משענת כף היד
3. בצע את השלבים הבאים:
  - a. נתק את כבל לוח הקלט/פלט ואת כבל מאוורר המערכת [1] ו-[2].
  - b. הסר את הברגים שמהדקים את מאוורר המערכת והרם את מאוורר המערכת כדי להסירו מהמחשב.



## התקנת מאוורר המערכת

1. הנח את מאוורר המערכת על המחשב.
2. חבר את כבל מאוורר המערכת ללוח המערכת.
3. חבר את כבל לוח הקלט/פלט למחבר שלו.
4. חזק את הברגים כדי להדק את מאוורר המערכת למחשב.
5. התקן את:
  - a. משענת כף היד
  - b. ציר הצג
  - c. הזיכרון
  - d. הכונן הקשיח
  - e. כונן אופטי

- .f .מקלדת
- .g .מסגרת המקלדת
- .h .כיסוי הבסיס
- .i .הסוללה
- .j .כרטיס ה-SD

6. בצע את הפעולות המפורטות בסעיף לאחר העבודה על חלקיו הפנימיים של המחשב.

## הסרת לוח המערכת

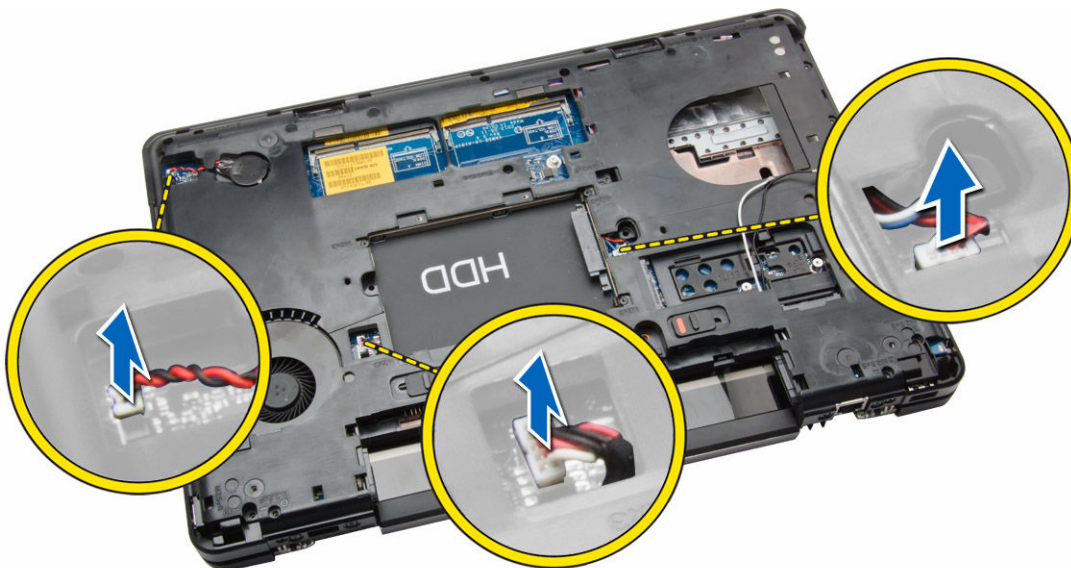
1. בצע את הפעולות המפורטות בסעיף לפני העבודה על חלקיו הפנימיים של המחשב.

2. הסר את:

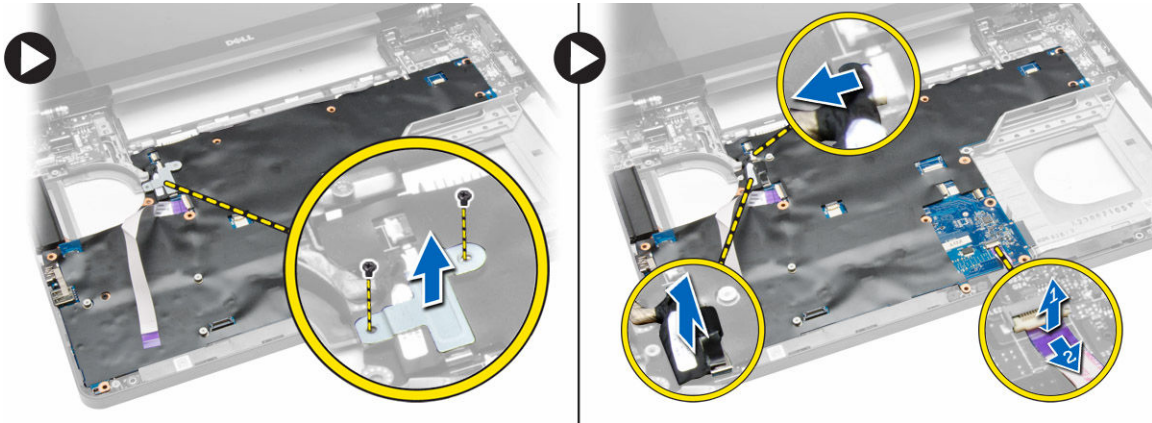
- a .כרטיס ה-SD
- b .הסוללה
- c .כיסוי הבסיס
- d .מסגרת המקלדת
- e .מקלדת
- f .הזיכרון
- g .כונן אופטי
- h .הכונן הקשיח
- i .כלוב כונן קשיח
- j .כרטיס ה-WLAN
- k .ציר הצג
- l .משענת כף היד
- m .מאוורר המערכת
- n .בית קורא כרטיסי ה-ExpressCard

3. נחק את:

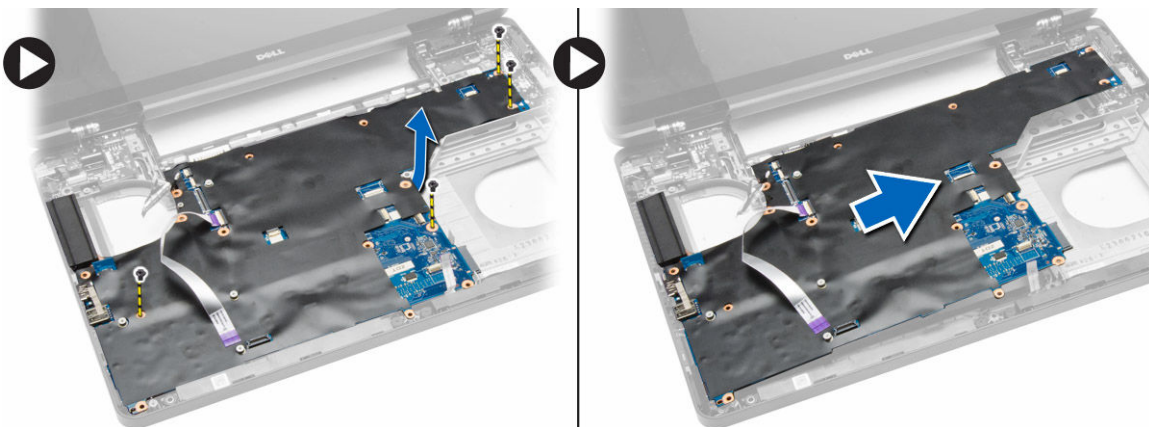
- a .כבל סוללת מטבע
- b .כבל מחבר החשמל
- c .כבל הרמקול



4. הפוך את המחשב ובצע את השלבים הבאים:
- הסר את הברגים שמהדקים את מחבר כבל הצג והסר אותו מלוח המערכת.
  - נתק את כבל הצג ואת כבל לוח נורית המצב מלוח המערכת.



5. בצע את השלבים הבאים:
- הסר את הברגים שמהדקים את לוח המערכת למחשב.
  - הרם את לוח המערכת והסר אותו מהמחשב.



## התקנת לוח המערכת

- ישר את לוח המערכת במקומו המקורי במחשב.
- החזר למקומם את הברגים וחזק אותם כדי להדק את לוח המערכת למחשב.
- חבר את הכבלים הבאים:
  - כבל לוח I/O
  - כבל לוח נורית המצב
- הפוך את המחשב וחבר את:
  - כבל סוללת מטבע
  - כבל מחבר החשמל
  - כבל הרמקול
- התקן את:
  - בית קורא כרטיסי ה-ExpressCard

- b. מאוורר המערכת
- c. משענת כף היד
- d. ציר הצג
- e. כרטיס ה-WLAN
- f. כלוב כונן קשיח
- g. הכונן הקשיח
- h. כונן אופטי
- i. הזיכרון
- j. מקלדת
- k. מסגרת המקלדת
- l. כיסוי הבסיס
- m. הסוללה
- n. כרטיס ה-SD

6. בצע את הפעולות המפורטות בסעיף לאחר העבודה על חלקיו הפנימיים של המחשב.

## הסרת גוף הקירור

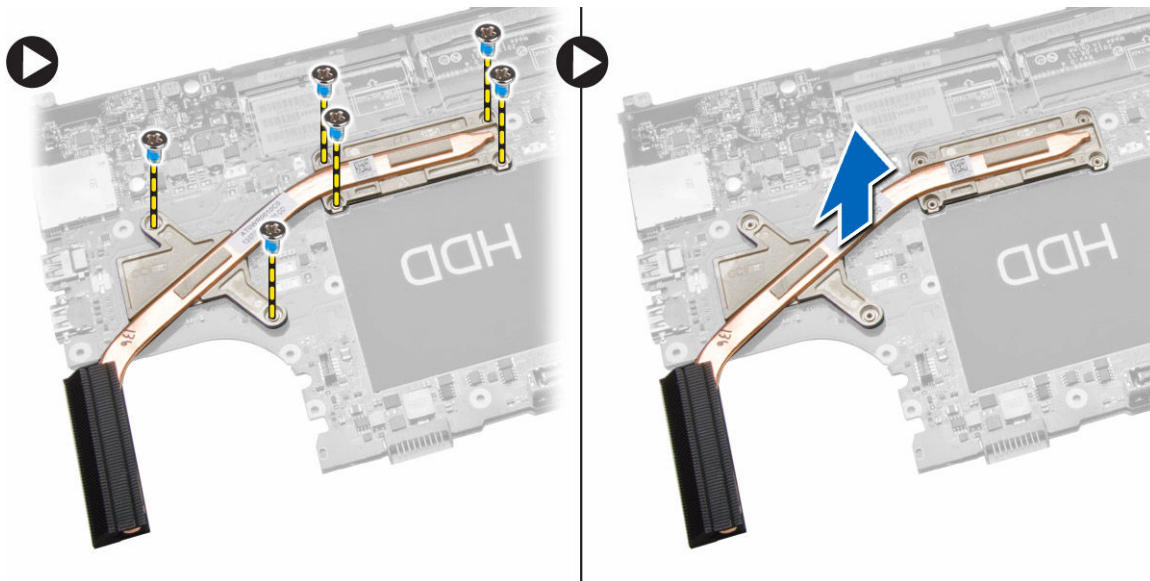
1. בצע את הפעולות המפורטות בסעיף לפני העבודה על חלקיו הפנימיים של המחשב.

2. הסר את:

- a. כרטיס ה-SD
- b. הסוללה
- c. כיסוי הבסיס
- d. מסגרת המקלדת
- e. מקלדת
- f. הזיכרון
- g. כונן אופטי
- h. הכונן הקשיח
- i. כרטיס ה-WLAN
- j. ציר הצג
- k. משענת כף היד
- l. מאוורר המערכת
- m. כלוב ה-ExpressCard
- n. לוח המערכת

3. בצע את השלבים הבאים:

- a. הסר את הברגים שמהדקים את גוף הקירור למקומו.
- b. הרם את גוף הקירור כדי להסירו מהמחשב.



## התקנת גוף הקירור

1. הנח את גוף הקירור על לוח המערכת.
2. חזק את הברגים כדי להדק את גוף הקירור למחשב.
3. התקן את:

a. לוח המערכת

b. כלוב ה-ExpressCard

c. מאוורר המערכת

d. משענת כף היד

e. ציר הצג

f. כרטיס ה-WLAN

g. הכונן הקשיח

h. כונן אופטי

i. הזיכרון

j. מקלדת

k. מסגרת המקלדת

l. כיסוי הבסיס

m. הסוללה

n. כרטיס ה-SD

4. בצע את הפעולות המפורטות בסעיף לאחר העבודה על חלקיו הפנימיים של המחשב.

## (הסרת לוח הקלט/פלט) שמאל

1. בצע את הפעולות המפורטות בסעיף לפני העבודה על חלקיו הפנימיים של המחשב.
2. הסר את:

a. כרטיס ה-SD

b. הסוללה

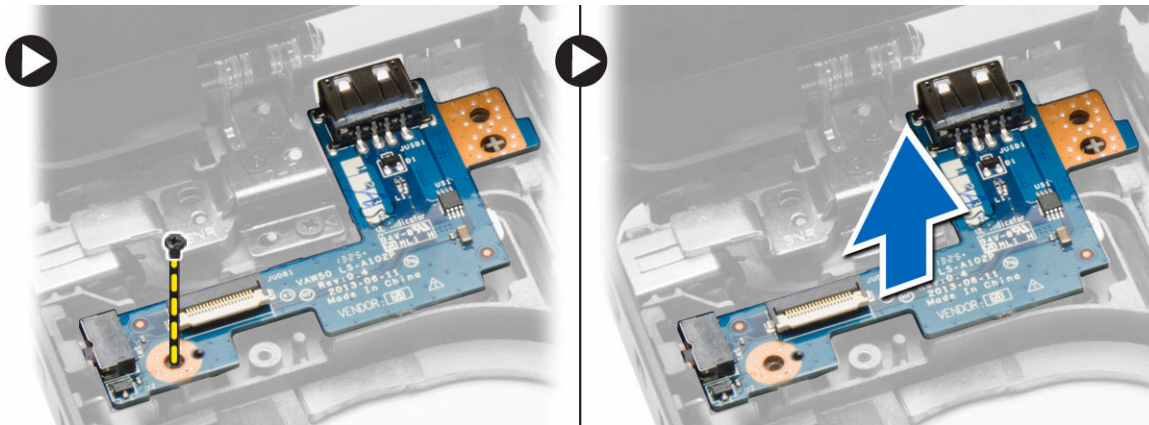
c. כיסוי הבסיס

d. מסגרת המקלדת

- e. מקלדת
- f. הזיכרון
- g. כונן אופטי
- h. הכונן הקשיח
- i. כרטיס ה-WLAN
- j. ציר הזג
- k. משענת כף היד
- l. מאוורר המערכת
- m. כלוב ה-ExpressCard
- n. לוח המערכת

### 3. בצע את השלבים הבאים:

- a. הסר את הבורג שמהדק את לוח הקלט/פלט השמאלי למחשב.
- b. הרם את לוח הקלט/פלט והסר אותו מהמחשב.

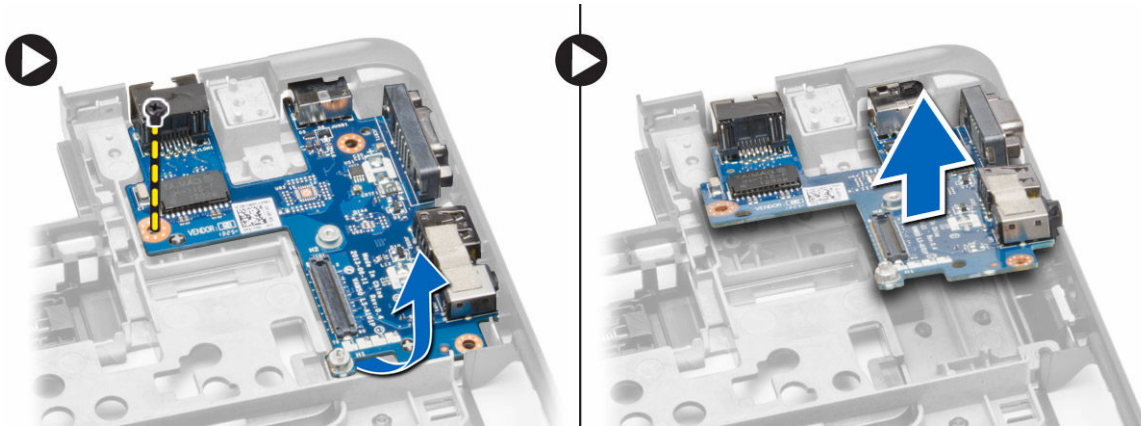


## (התקנת לוח הקלט/פלט) שמאל

1. הנה את לוח הקלט/פלט על המחשב.
2. חזק את הבורג כדי להדק את לוח הקלט/פלט למחשב.
3. התקן את:
  - a. לוח המערכת
  - b. כלוב ה-ExpressCard
  - c. מאוורר המערכת
  - d. משענת כף היד
  - e. ציר הזג
  - f. כרטיס ה-WLAN
  - g. הכונן הקשיח
  - h. כונן אופטי
  - i. הזיכרון
  - j. מקלדת
  - k. מסגרת המקלדת
  - l. כיסוי הבסיס
  - m. הסוללה
  - n. כרטיס ה-SD
4. בצע את הפעולות המפורטות בסעיף לאחר העבודה על חלקיו הפנימיים של המחשב.

## (הסרת לוח הקלט/פלט (ימין)

1. בצע את הפעולות המפורטות בסעיף לפני העבודה על חלקיו הפנימיים של המחשב.
2. הסר את:
  - a. כרטיס ה-SD
  - b. הסוללה
  - c. כיסוי הבסיס
  - d. מסגרת המקלדת
  - e. מקלדת
  - f. הזיכרון
  - g. כונן אופטי
  - h. הכונן הקשיח
  - i. כרטיס ה-WLAN
  - j. ציר הצג
  - k. משענת כף היד
  - l. מאוורר המערכת
  - m. כלוב ה-ExpressCard
  - n. לוח המערכת
3. בצע את השלבים הבאים:
  - a. הסר את הברגים שמחברים את לוח הקלט/פלט אל המחשב.
  - b. הרם את לוח הקלט/פלט והסר אותו מהמחשב.



## (התקנת לוח הקלט/פלט (ימין)

1. הנח את לוח הקלט/פלט על המחשב.
2. חזק את הברגים כדי להדק את לוח הקלט/פלט למחשב.
3. התקן את:
  - a. לוח המערכת
  - b. כלוב ה-ExpressCard
  - c. מאוורר המערכת
  - d. משענת כף היד
  - e. ציר הצג

- .f כרטיס ה-WLAN
- .g הכונן הקשיח
- .h כונן אופטי
- .i הזיכרון
- .j מקלדת
- .k מסגרת המקלדת
- .l כיסוי הבסיס
- .מ הסוללה
- .n כרטיס ה-SD

4. בצע את הפעולות המפורטות בסעיף לאחר העבודה על חלקיו הפנימיים של המחשב.

## הסרת מחבר החשמל

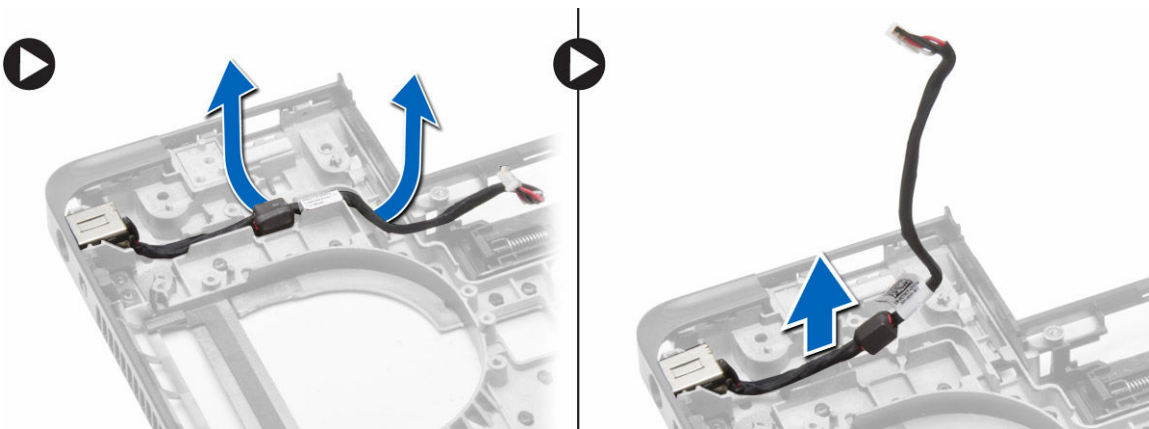
1. בצע את הפעולות המפורטות בסעיף לפני העבודה על חלקיו הפנימיים של המחשב.

2. הסר את:

- .a כרטיס ה-SD
- .b הסוללה
- .c כיסוי הבסיס
- .d מסגרת המקלדת
- .e מקלדת
- .f הזיכרון
- .g הכונן הקשיח
- .h כונן אופטי
- .i כרטיס ה-WLAN
- .j ציר הצג
- .k משענת כף היד
- .l כלוב ה-ExpressCard
- .מ מאוורר המערכת
- .n לוח המערכת

3. בצע את השלבים הבאים:

- a. הסר את כבל מחבר החשמל מתעלות הניתוב.
- b. הרם את מחבר החשמל והסר אותו מהמחשב.

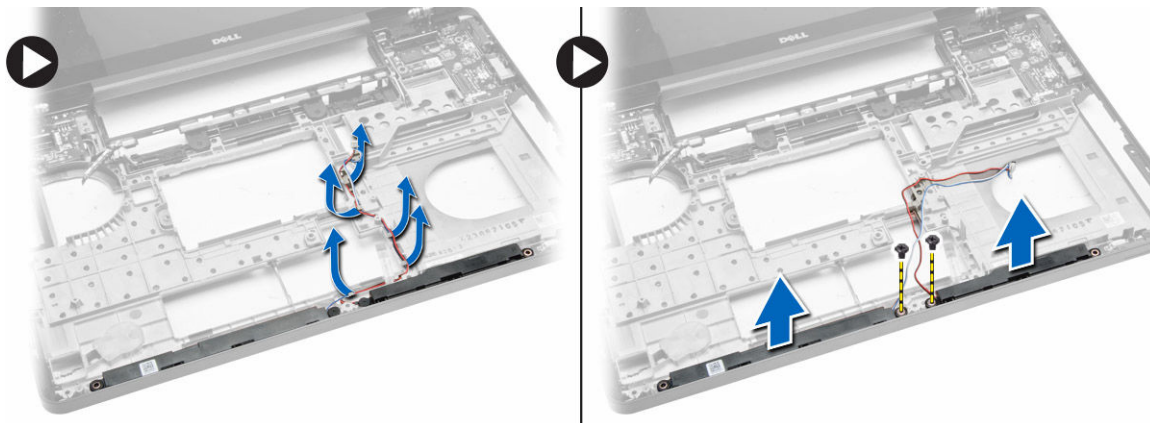


## התקנת מחבר החשמל

1. הנח את מחבר החשמל במקומו במחשב.
2. העבר את כבל מחבר החשמל בתעלות הניתוב שלו.
3. התקן את:
  - a. לוח המערכת
  - b. מאוורר המערכת
  - c. כלוב ה-ExpressCard
  - d. משענת כף היד
  - e. ציר הצג
  - f. כרטיס ה-WLAN
  - g. הכונן הקשיח
  - h. כונן אופטי
  - i. הזיכרון
  - j. מקלדת
  - k. מסגרת המקלדת
  - l. כיסוי הבסיס
  - m. הסוללה
  - n. כרטיס ה-SD
4. בצע את הפעולות המפורטות בסעיף לאחר העבודה על חלקיו הפנימיים של המחשב.

## הסרת הרמקולים

1. בצע את הפעולות המפורטות בסעיף לפני העבודה על חלקיו הפנימיים של המחשב.
2. הסר את:
  - a. כרטיס הזיכרון SD
  - b. הסוללה
  - c. כיסוי הבסיס
  - d. מסגרת המקלדת
  - e. מקלדת
  - f. הזיכרון
  - g. כונן אופטי
  - h. הכונן הקשיח
  - i. כרטיס ה-WLAN
  - j. ציר הצג
  - k. משענת כף היד
  - l. מאוורר המערכת
  - m. כלוב ה-ExpressCard
  - n. לוח המערכת
3. בצע את השלבים הבאים:
  - a. הסר את כבל הרמקול מתעלות הניתוב.
  - b. הסר מהמחשב את הברגים שמהדקים את הרמקולים.
  - c. הרם והסר את הרמקולים מהמחשב.



## התקנת הרמקולים

1. הנח את הרמקולים על המחשב.
2. הדק את כבל הרמקול בתעלות הניתוב.
3. הברג את הברגים כדי לקבע את הרמקולים למחשב.
4. התקן את:

- a. לוח המערכת
- b. כלוב ה-ExpressCard
- c. מאוורר המערכת
- d. משענת כף היד
- e. ציר הצג
- f. כרטיס ה-WLAN
- g. הכונן הקשיח
- h. כונן אופטי
- i. הזיכרון
- j. מקלדת
- k. מסגרת המקלדת
- l. כיסוי הבסיס
- m. הסוללה
- n. כרטיס ה-SD

5. בצע את הפעולות המפורטות בסעיף לאחר העבודה על חלקיו הפנימיים של המחשב.

## הסרת לוח נורית המצב

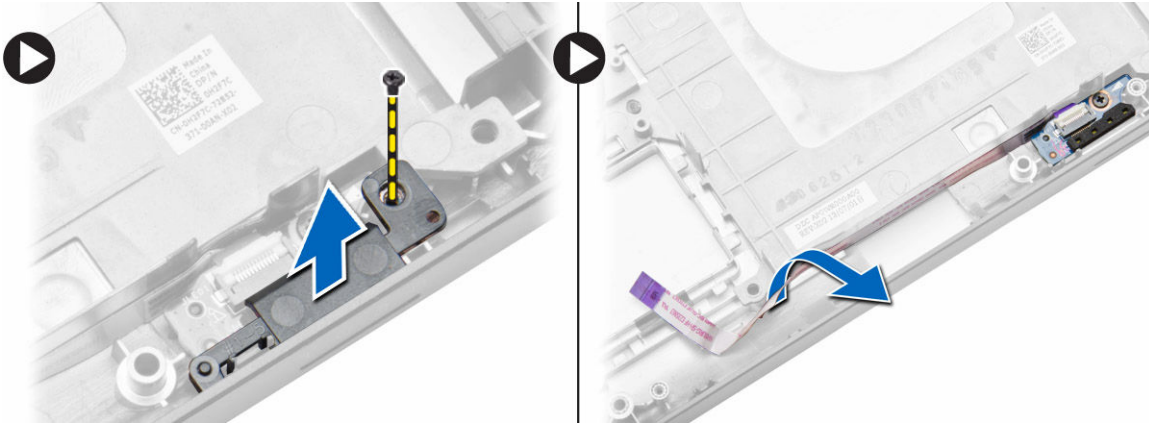
1. בצע את הפעולות המפורטות בסעיף לפני העבודה על חלקיו הפנימיים של המחשב.
2. הסר את:

- a. כרטיס ה-SD
- b. הסוללה
- c. כיסוי הבסיס
- d. מסגרת המקלדת
- e. מקלדת
- f. הזיכרון
- g. כונן אופטי

- .h הכונן הקשיח
- .i כלוב כונן קשיח
- .j כרטיס ה-WLAN
- .k ציר הזג
- .l משענת כף היד
- .m מאוורר המערכת
- .n בית קורא כרטיסי ה-ExpressCard
- .o לוח המערכת
- .p הרמקולים

**3. בצע את השלבים הבאים:**

- a. הסר את הבורג שמהדק את כיסוי ה-LED.
- b. שחרר את כבל לוח נורית המצב מהתעלות שלו.



**c. הסר את הבורג שמהדק את לוח נורית המצב והרם את לוח נורית המצב כדי להסירו מהמחשב.**



## התקנת לוח נורית המצב

1. הנח את לוח נורית המצב במקומו במחשב.
2. חבר את כבל לוח נורית המצב למחבר שלו.
3. חזק את הבורג כדי להדק את לוח נורית המצב למחשב.
4. הנח את כיסוי ה-LED על לוח נורית המצב.
5. התקן את:

- a. הרמקולים
- b. לוח המערכת
- c. מאוורר המערכת
- d. כלוב ה-ExpressCard
- e. משענת כף היד
- f. ציר הצג
- g. כרטיס ה-WLAN
- h. הכונן הקשיח
- i. כונן אופטי
- j. הזיכרון
- k. מקלדת
- l. מסגרת המקלדת
- m. כיסוי הבסיס
- n. הסוללה
- o. כרטיס ה-SD

6. בצע את הפעולות המפורטות בסעיף לאחר העבודה על חלקיו הפנימיים של המחשב.

# 3

## הגדרת המערכת

הגדרת המערכת מאפשרת לך לנהל את חומרת המערכת שלך ולציין אפשרויות ברמת ה-BIOS. דרך הגדרות המערכת באפשרותך:

- לשנות את הגדרות ה-NVRAM אחרי הוספה או הסרה של חומרה
- להציג את התצורה של חומרת המערכת
- להפעיל או להשבית התקנים משולבים
- להגדיר רמות סף של ביצועים וניהול צריכת חשמל
- לנהל את אבטחת המחשב


## Boot Sequence (רצף אתחול)

רצף האתחול מאפשר לך לעקוף את סדר אתחול ההתקנים שנקבע בהגדרת המערכת ולאתחל התקן ספציפי (למשל כונן אופטי או כונן קשיח) בצורה ישירה. במהלך הבדיקה העצמית בהפעלה (POST), כאשר הסמל של Dell מופיע, באפשרותך:


- לגשת אל הגדרת המערכת על-ידי הקשה על <F2>
- להעלות את תפריט האתחול החד-פעמי על-ידי הקשה על <F12>

תפריט האתחול החד-פעמי מציג את ההתקנים שבאפשרותך לאתחל, לרבות אפשרות האבחון. אפשרויות תפריט האתחול הן:

- כונן נשלף (אם זמין)
- כונן STXXXX

 **הערה:** XXX הוא מספר כונן ה-SATA.


- כונן אופטי
- אבחון

 **הערה:** הבחירה באפשרות Diagnostics (אבחון) תוביל להצגת המסך ePSA diagnostics (אבחון ePSA).

מסך רצף האתחול מציג גם את האפשרות לגשת אל מסך הגדרת המערכת.


## מקשי ניווט

בטבלה הבאה מוצגים מקשי הניווט של הגדרת המערכת.


 **הערה:** לגבי מרבית אפשרויות הגדרת המערכת, השינויים שאתה מבצע מתועדים אך לא ייכנסו לתוקף לפני שתפעיל מחדש את המערכת.

טבלה 1. מקשי ניווט

מקשים	ניווט
חץ למעלה	מעבר לשדה הקודם.
חץ למטה	מעבר לשדה הבא.

מקשים	ניווט
<Enter>	אפשרות לבחור ערך בשדה שנבחר (אם רלוונטי) או לעבור לקישור בשדה.
מקש רווח	הרחבה או כיווץ של רשימה נפתחת, אם רלוונטי.
<Tab>	מעבר לאזור המיקוד הבא.
	 <b>הערה:</b> עבור הדפדפן עם הגרפיקה הרגילה בלבד.
<Esc>	מעבר לדרך הקודם, עד שיוצג המסך הראשי. הקשה על <Esc> במסך הראשי מציגה הודעה שתנחה אותך לשמור את כל השינויים שלא נשמרו ולהפעיל את המערכת מחדש.
<F1>	הצגת קובץ העזרה של הגדרת המערכת.

## אפשרויות הגדרת המערכת

 **הערה:** בהתאם למחשב ולהתקנים שהותקנו בו, ייתכן שחלק מהפריטים הרשומים בסעיף זה לא יופיעו.

### טבלה 2. General (כללי)






אפשרות	תיאור
System Information	בסעיף זה מוצגת רשימה של תכונות חומרה עיקריות של המחשב.
	<ul style="list-style-type: none"> <li>מידע על המערכת: מציג את גירסת ה-BIOS, תג שירות, תג נכס, תג בעלות, תאריך בעלות, תאריך ייצור, ואת קוד השירות המהיר.</li> <li>מידע על הזיכרון: מציג את הזיכרון שהותקן, את הזיכרון הזמין, מהירות הזיכרון, מצב ערוצי הזיכרון, טכנולוגיית הזיכרון DIMM בגודל A, DIMM בגודל B.</li> <li>מידע מעבד: מציג את סוג המעבד, מספר הליבות, מזהה המעבד, מהירות השעון הנוכחית, מהירות השעון המינימלית, מהירות השעון המקסימלית, זיכרון המטמון L2 של המעבד, זיכרון המטמון L3 של המעבד, היכולת ל-HT וטכנולוגיית 64 סיביות.</li> <li>פרטי התקן: הצגת הכוונן הקשיח הראשי, התקן MiniCard, התקן ODD, התקן eSATA Dock, כתובת LOM, MAC, בקר וידאו, גרסת BIOS וידאו, זיכרון וידאו, סוג לוח, רזולוציה טבעית, בקר שמע, התקן Wi-Fi, התקן WiGig, התקן סלולרי, התקן Bluetooth.</li> </ul>
Battery Information	הצגת מצב הסוללה וסוג מתאם זרם החילופין המחובר למחשב.
Boot Sequence	אפשרות לשנות את הסדר שבו המחשב מנסה למצוא מערכת הפעלה. האפשרויות הן: <ul style="list-style-type: none"> <li>Diskette Drive</li> <li>Internal HDD</li> <li>USB Storage Device (התקן אחסון USB)</li> <li>CD/DVD/CD-RW Drive (כונן CD/DVD/CD-RW)</li> <li>Onboard NIC (כרטיס רשת משולב)</li> </ul>
	כברירת מחדל, כל האפשרויות מסומנות. תוכל גם לבטל את הבחירה באפשרות מסוימת או לשנות את סדר האתחול.
Boot List Option	אפשרות לשנות את אפשרות רשימת האתחול. <ul style="list-style-type: none"> <li>Legacy (מדור קודם)</li> <li>UEFI</li> </ul>


אפשרות	תיאור
Advanced Boot Options	אפשרות זו מאפשרת טעינה של רכיבי ROM אופציונליים מדור קודם. כברירת מחדל, האפשרות <b>Enable Legacy Option ROMs</b> (אפשרור רכיבי ROM אופציונליים מדור קודם) אינה מסומנת.
Date/Time	אפשרות לשנות את התאריך והשעה.
<b>טבלה 3. System Configuration (תצורת מערכת)</b>	
אפשרות	תיאור
Integrated NIC	אפשרות לקבוע את התצורה של בקר רשת מוכלל. האפשרויות הן: <ul style="list-style-type: none"> <li>Disabled (מושבת)</li> <li>Enabled (מופעל)</li> <li>Enabled (מופעל) עם PXE: אפשרות זו מופעלת כברירת מחדל.</li> </ul>
Parallel Port	אפשרות להגדיר את תצורת היציאה המקבילית בתחנת העגינה. האפשרויות הן: <ul style="list-style-type: none"> <li>Disabled (מושבת)</li> <li>AT: אפשרות זו מופעלת כברירת מחדל.</li> <li>PS2</li> <li>ECP</li> </ul>
Serial Port	אפשרות לקבוע את התצורה של היציאה הטורית המוכללת. האפשרויות הן: <ul style="list-style-type: none"> <li>Disabled (מושבת)</li> <li>COM1: אפשרות זו מופעלת כברירת מחדל.</li> <li>COM2</li> <li>COM3</li> <li>COM4</li> </ul>
SATA Operation	אפשרות לקבוע את התצורה של בקר הכונן הקשיח SATA הפנימי. האפשרויות הן: <ul style="list-style-type: none"> <li>Disabled (מושבת)</li> <li>AHCI</li> <li>RAID פועל: אפשרות זו מופעלת כברירת מחדל.</li> </ul>
Drives	אפשרות לקבוע את התצורה של כונני ה-SATA שבלוח. כל הכוננים מופעלים כברירת מחדל. האפשרויות הן: <ul style="list-style-type: none"> <li>SATA-0</li> <li>SATA-1</li> <li>SATA-2</li> <li>SATA-3</li> </ul>
SMART Reporting	שדה זה קובע אם יתקבל דיווח על שגיאות כונן קשיח בכוננים הקשיחים המשולבים במהלך הפעלת המערכת. טכנולוגיה זו מהווה חלק ממפרט SMART (Self Monitoring Analysis and Reporting Technology - טכנולוגיית בקרה ודיווח של ניטור עצמי). כברירת מחדל אפשרות זו מושבתת. <ul style="list-style-type: none"> <li>הפעל SMART Reporting (דיווח SMART)</li> </ul>
USB Configuration	שדה זה קובע את התצורה של בקר ה-USB המשולב. אם התמיכה בתיחול מופעלת, המערכת מורשה לתחל כל סוג של התקן USB לאחסון בנפח גדול (HDD, זיכרון נייד, תקליטון).

אפשרות	תיאור
	<p>אם יציאת ה-USB מופעלת, התקן שיחובר ליציאה זו יופעל ויהיה זמין עבור מערכת ההפעלה.</p> <p>אם יציאת ה-USB מושבתת, למערכת ההפעלה לא תהיה אפשרות לזהות כל סוג של התקן שיחובר ליציאה זו.</p> <ul style="list-style-type: none"> <li>• Enable Boot Support (הפעל תמיכה באתחול)</li> <li>• Enable External USB Port (הפעל יציאת USB חיצונית)</li> <li>• Enable USB3.0 Controller (הפעל בקר USB3.0)</li> </ul> <p><b>הערה:</b> מקלדת ועכבר עם חיבור USB יפעלו תמיד בהגדרת ה-BIOS, ללא תלות בהגדרות אלו.</p>
Audio	<p>שדה זה מאפשר או מנטרל את בקר השמע המשולב. כברירת מחדל, האפשרות <b>Enable Audio</b> (אפשר שמע) מסומנת.</p> <p>שדה זה מאפשר בחירה באופן ההפעלה של מאפיין תאורת המקלדת.</p> <p>ניתן לקבוע את רמת בהירות המקלדת מ-25% עד 100%</p> <ul style="list-style-type: none"> <li>• Disabled (מנטרל).</li> <li>• Level is 25% (הרמה היא 25%)</li> <li>• Level is 50% (הרמה היא 50%)</li> <li>• Level is 75% (הרמה היא 75%)</li> <li>• Level is 100% (הרמה היא 100%): כברירת מחדל אפשרות זו מאפשרת</li> </ul>
Keyboard Illumination	
Unobtrusive Mode	<p>כאשר אפשרות זו מאופשרת, לחיצה על Fn+B מכבה את כל פליטות האור והצליל של המערכת. כדי לחזור לפעולה רגילה, לחץ שוב על Fn+B. אפשרות זו מנטרלת כברירת מחדל.</p>
Miscellaneous Devices	<p>אפשרות להפעיל או להשבית את ההתקנים הבאים:</p> <ul style="list-style-type: none"> <li>• Enable Microphone (הפעל מיקרופון)</li> <li>• Enable Camera (הפעל מצלמה)</li> <li>• Enable Express card (הפעל כרטיס Express)</li> <li>• Enable Hard Drive Free Fall Protection (הפעל הגנת נפילה של הכונן הקשיח)</li> <li>• Enable Media Card (הפעל כרטיס מדיה)</li> <li>• Disable Media Card (השבט כרטיס מדיה)</li> </ul> <p><b>הערה:</b> כל ההתקנים מופעלים כברירת מחדל.</p> <p>ניתן גם להפעיל או להשבית כרטיסי מדיה.</p>

#### טבלה 4. וידאו

אפשרות	תיאור
LCD Brightness	<p>אפשרות להגדיר את בהירות התצוגה, בהתאם למקור אספקת החשמל (On Battery) (באמצעות סוללה) ו-On AC (מחובר לחשמל).</p> <p><b>הערה:</b> הגדרת הווידאו תופיע רק כאשר מותקן במערכת כרטיס וידאו.</p>

תיאור	אפשרות
אפשרות להגדיר, לשנות או למחוק את סיסמת מנהל המערכת.	Admin Password
 <b>הערה:</b> יש להגדיר את סיסמת מנהל המערכת לפני הגדרת סיסמת המערכת או הכונן הקשיח. מחיקת סיסמת מנהל המערכת מוחקת אוטומטית את סיסמת המערכת ואת סיסמת הכונן הקשיח.	
 <b>הערה:</b> שינויי סיסמה מוצלחים נכנסים לתוקף מיד.	
הגדרת ברירת המחדל: Not set (לא מוגדר)	
אפשרות להגדיר, לשנות או למחוק את סיסמת המערכת.	System Password
 <b>הערה:</b> שינויי סיסמה מוצלחים נכנסים לתוקף מיד.	
הגדרת ברירת המחדל: Not set (לא מוגדר)	
אפשרות להגדיר או לשנות את סיסמת הכונן הקשיח הפנימי של המערכת.	Internal HDD-1 Password
 <b>הערה:</b> שינויי סיסמה מוצלחים נכנסים לתוקף מיד.	
הגדרת ברירת המחדל: Not set (לא מוגדר)	
יכולת לאכוף את האפשרות להגדיר תמיד סיסמאות חזקות.	Strong Password
הגדרת ברירת מחדל: האפשרות Enable Strong Password (הפעל סיסמה חזקה) אינה נבחרת.	
 <b>הערה:</b> אם הסיסמה החזקה מופעלת, על סיסמאות המערכת ומנהל המערכת להכיל לפחות תו אחד של אותיות גדולות, תו אחד של אותיות קטנות ולהיות באורך של לפחות 8 תווים.	
אפשרות לקבוע את האורך המינימלי והמרבי של סיסמת מנהל המערכת וסיסמת המערכת.	Password Configuration
אפשרות להפעיל או להשבית את ההרשאה לעקוף את סיסמת המערכת וסיסמת הכונן הקשיח הפנימי, כאשר הן מוגדרות. האפשרויות הן:	Password Bypass
<ul style="list-style-type: none"> <li>• Disabled (מושבת)</li> <li>• Reboot bypass (עקיפת הפעלה מחדש)</li> </ul>	
הגדרת ברירת המחדל: Disabled (מושבת)	
אפשרות להפעיל או להשבית הרשאה לסיסמאות המערכת והכונן הקשיח, כאשר סיסמת מנהל מערכת מוגדרת.	Password Change
הגדרת ברירת מחדל: האפשרות Allow Non-Admin Password Changes (אפשר שינויי סיסמה שאינם של מנהל מערכת) נבחרת.	
אפשרות לקבוע אם שינויים באפשרויות ההגדרה מותרים כאשר סיסמת מנהל מערכת מוגדרת. אם האפשרות מושבתת, אפשרויות ההגדרה נעולות באמצעות סיסמת מנהל המערכת.	Non-Admin Setup Changes
אפשרות להפעיל את ה-TPM (Trusted Platform Module) במהלך POST.	TPM Security
הגדרת ברירת המחדל: האפשרות מושבתת.	
אפשרות להפעיל או להשבית את תוכנת Computrace האופציונלית. האפשרויות הן:	Computrace
<ul style="list-style-type: none"> <li>• Deactivate (בטל הפעלה)</li> <li>• Disable (השבת)</li> <li>• Activate (הפעל)</li> </ul>	

אפשרות	תיאור
	<p> <b>הערה:</b> האפשרויות הפעל והשבת, יפעילו או ישביתו את התכונה באופן קבוע ולא ניתן יהיה לבצע כל שינוי נוסף</p>
CPU XD Support	<p>Deactivate (השבת) (ברירת מחדל)</p> <p>אפשרות להפעיל את מצב Execute Disable של המעבד.</p> <p>Enable CPU XD Support (אפשר תמיכה ב-CPU XD) (ברירת מחדל)</p>
OROM Keyboard Access	<p>יכולת להגדיר אפשרות להיכנס למסכי Option ROM Configuration (הגדרת תצורה של אפשרויות ROM) באמצעות מקשי קיצור במהלך אתחול. האפשרויות הן:</p> <ul style="list-style-type: none"> <li>• Enable (הפעל)</li> <li>• One Time Enable (הפעל פעם אחת)</li> <li>• Disable (השבת)</li> </ul> <p>הגדרת ברירת מחדל: Enable (הפעל)</p>
Admin Setup Lockout	<p>אפשרות למנוע ממשתמשים להיכנס להגדרות המערכת כאשר מוגדרת סיסמת מנהל מערכת.</p> <p>הגדרת ברירת מחדל: האפשרות Enable Admin Setup Lockout (הפעל נעילת הגדרות על-ידי מנהל מערכת) אינה נבחרת.</p>
<b>טבלה 6. Secure Boot</b>	

אפשרות	תיאור
Secure Boot Enable	<p>אפשרות זו מאפשרת או מנטרלת את התכונה Secure Boot (אתחול מאובטח).</p> <ul style="list-style-type: none"> <li>• Disable (השבת) (ברירת מחדל)</li> <li>• Enable (הפעל)</li> </ul>
Expert Key Management	<p>אפשרות לתפלל את מסדי הנתונים של מפתחות אבטחה אם המערכת במצב מותאם אישית. האפשרות <b>Enable Custom Mode</b> (הפעל מצב מותאם) מושבת כברירת מחדל. האפשרויות הן:</p> <ul style="list-style-type: none"> <li>• PK</li> <li>• KEK</li> <li>• db</li> <li>• dbx</li> </ul> <p>אם <b>Custom Mode</b> (מצב מותאם) מופעל, האפשרויות הרלוונטיות עבור <b>db, KEK, PK ו-dbx</b> מופיעות. האפשרויות הן:</p> <ul style="list-style-type: none"> <li>• <b>Save to File</b> (שמירה לקובץ) - שמירת המפתח לקובץ שבחר המשתמש</li> <li>• <b>Replace from File</b> (החלפה מקובץ) - החלפת המפתח הנוכחי במפתח מקובץ שבחר המשתמש</li> <li>• <b>Append from File</b> (הוסף מקובץ) - הוספת מפתח למסד הנתונים הקיים מקובץ שבחר המשתמש</li> <li>• <b>Delete</b> (מחיקה) - מחיקת המפתח שנבחר</li> <li>• <b>Reset All Keys</b> (איפוס כל המפתחות) - איפוס להגדרת ברירת המחדל</li> <li>• <b>Delete All Keys</b> (מחיקת כל המפתחות) - מחיקת כל המפתחות</li> </ul>



אפשרות	תיאור
	<p> <b>הערה:</b> אם Custom Mode (מצב מותאם) מושבת, כל השינויים שבוצעו יימחקו והמפתחות ישוחזרו להגדרות ברירת המחדל.</p>



### טבלה 7. Performance (ביצועים)

אפשרות	תיאור
Multi Core Support	<p>שדה זה מציין אם התהליך יכלול הפעלה של ליבה אחת או של כל הליבות. ביצועים של יישומים מסוימים ישתפרו בעזרת הליבות הנוספות. האפשרות מופעלת כברירת מחדל. מאפשרת להפעיל או להשבית תמיכה בליבות מרובות עבור המעבד. האפשרויות הן:</p> <ul style="list-style-type: none"> <li>All (הכל)</li> <li>1</li> <li>2</li> </ul> <p>הגדרת ברירת מחדל: All (הכל)</p>
Intel SpeedStep	<p>אפשרות להפעיל או להשבית את התכונה Intel SpeedStep. הגדרת ברירת המחדל: Enable Intel SpeedStep (הפעל את Intel SpeedStep)</p>
C States Control	<p>אפשרות להפעיל או להשבית את מצבי השינה הנוספים של המעבד. הגדרת ברירת המחדל: האפשרות C states (מצבי C) מאפשרת.</p>
Intel TurboBoost	<p>אפשרות להפעיל או להשבית את מצב Intel TurboBoost של המעבד. הגדרת ברירת המחדל: Enable Intel TurboBoost (הפעל את Intel TurboBoost)</p>
Hyper-Thread Control	<p>אפשרות להפעיל או להשבית את התכונה HyperThreading של המעבד. הגדרת ברירת המחדל: Enabled (מופעל)</p>
Rapid Start Technology	<p>אפשרות זו עשויה להאריך את חיי הסוללה, על-ידי העברת המחשב למצב צריכת חשמל נמוכה אוטומטית כשהמחשב במצב שינה, אחרי פרק זמן מסוים שהוגדר על-ידי המשתמש. הגדרת ברירת המחדל: Disabled (מושבת)</p>

### טבלה 8. Power Management (ניהול צריכת חשמל)

אפשרות	תיאור
AC Behavior	<p>אפשרות להפעיל או להשבית את ההפעלה האוטומטית של המחשב בעת חיבור מתאם זרם החילופין. הגדרת ברירת מחדל: האפשרות Wake on AC (התעוררות בעת חיבור לחשמל) אינה נבחרת.</p>
Auto On Time	<p>אפשרות לקבוע זמן שבו המחשב יפעל אוטומטית. האפשרויות הן:</p> <ul style="list-style-type: none"> <li>Disabled (מנוטרל) (ברירת מחדל)</li> <li>Every Day (בכל יום)</li> <li>Weekdays (בימי השבוע)</li> <li>Select Days (ימים נבחרים)</li> </ul>
USB Wake Support	<p>אפשרות לאפשר להתקני USB להעיר את המערכת ממצב המתנה.</p>

תיאור	אפשרות
<p> <b>הערה:</b> תכונה זו פעילה רק בעת חיבור מתאם זרם חילופין. אם מתאם זרם החילופין מנותק כשהמחשב נמצא במצב המתנה, הגדרת המערכת תנתק את החשמל מכל יציאות ה-USB כדי לחסוך באנרגיית סוללה.</p>	
<ul style="list-style-type: none"> <li>• Enable USB Wake Support (אפשרור תמיכה בהתעוררות USB)</li> <li>• האפשרות DEnable USB Wake Support (ביטול אפשרור תמיכה בהתעוררות USB) אינה נבחרת</li> </ul>	
<p>אפשרות להפעיל או להשבית את תכונת המעבר האוטומטי בין רשתות קוויות או אלחוטיות ללא תלות בחיבור הפיזי.</p>	Wireless Radio Control
<ul style="list-style-type: none"> <li>• Control WLAN Radio (בקרת רדיו WLAN)</li> <li>• Control WWAN Radio (בקרת רדיו WWAN)</li> <li>• Control WLAN Radio (בקרת רדיו WLAN) או Control WWAN Radio (בקרת רדיו WWAN) אינן נבחרות (ברירת מחדל)</li> </ul>	
<p>אפשרות להפעיל או להשבית את התכונה המפעילה את המחשב ממצב כיבוי כשהיא מופעלת על-ידי אות LAN.</p>	Wake on LAN/WLAN
<ul style="list-style-type: none"> <li>• Disabled (מושבבת): אפשרות זו מופעלת כברירת מחדל</li> <li>• LAN Only (LAN בלבד)</li> <li>• WLAN Only (WLAN בלבד)</li> <li>• LAN או WLAN</li> <li>• LAN with PXE Boot (LAN עם אתחול PXE)</li> </ul>	
<p>אפשרות זו מאפשרת את חסימת הכניסה לשינה (מצב S3) בסביבת מערכת הפעלה.</p> <p>Block Sleep (S3 state) (חסימת שינה (מצב S3)) - כברירת מחדל אפשרות זו מושבתת.</p>	Block Sleep
<p>אפשרות זו מאפשרת למזער את צריכת זרם החילופין (AC) בשעות צריכת השיא של היממה. אחרי שתאפשר אפשרות זו, המערכת תפעל רק עם באמצעות הסוללה גם כאשר היא מחוברת לרשת החשמל.</p>	Peak Shift
<p>אפשרות זו מאפשרת להשיג תקינות מרבית של הסוללה. כאשר אפשרות זו מאופשרת, המערכת משתמשת באלגוריתם הטעינה הרגיל ובשיטות אחרות, מחוץ לשעות העבודה, כדי לשפר את תקינות הסוללה.</p> <p>Disabled (מנוטרל) (ברירת מחדל)</p>	Advanced Battery Charge Configuration
<p>מאפשרת בחירה של אופן הטעינה של הסוללה. האפשרויות הן:</p> <ul style="list-style-type: none"> <li>• Adaptive (מסתגל)</li> <li>• Standard (סטנדרטי)</li> <li>• Express Charge (טעינה מהירה): אפשרות זו מאופשרת כברירת מחדל.</li> <li>• Primarily AC use (מיועד בעיקר לשימוש עם זרם חילופין)</li> <li>• Custom (מותאם אישית)</li> </ul>	Primary Battery Charge Configuration
<p>אם Custom Charge (טעינה מותאמת אישית) נבחרה, ניתן גם להגדיר את התצורה של Custom Charge Start (התחלת טעינה מותאמת אישית) ושל Custom Charge Stop (עצירת טעינה מותאמת אישית).</p>	
<p> <b>הערה:</b> ייתכן שלא כל מצבי הטעינה יהיו זמינים עבור כל הסוללות. כדי לאפשר אפשרות זו, נטרל את האפשרות <b>Advanced Battery Charge Configuration</b> (תצורת טעינת סוללה מתקדמת).</p>	

אפשרות	תיאור
Battery Slice Charge Configuration	<p>מאפשרת בחירה של סוג הטעינה של הסוללה. האפשרויות הן:</p> <ul style="list-style-type: none"> <li>• Standard Charge (טעינה רגילה)</li> <li>• Express Charge (טעינה מהירה): אפשרות זו מופעלת כברירת מחדל.</li> </ul>
Intel Smart Connect Technology	<p> <b>הערה:</b> ייתכן שאפשרות הטעינה המהירה לא תהיה זמינה עבור כל הסוללות. כדי לאפשר אפשרות זו, נטרל את האפשרות <b>Advanced Battery Charge Configuration</b> (תצורת טעינת סוללה מתקדמת).</p> <p>אם אפשרות זו מאופשרת, היא מאתרת מעת לעת את חיבורי האלחוט הקרובים, כאשר המערכת במצב שינה. תוכל להשתמש באפשרות זו כדי לסנכרן את הדואר האלקטרוני שלך או יישום מדיה חברתית אחר שנשארים פתוחים כשהמערכת נכנסת למצב שינה.</p>
<b>טבלה 9. POST Behavior</b>	
אפשרות	תיאור
Adapter Warnings	<p>אפשרות להפעיל או להשבית את הודעות האזהרה של הגדרת המערכת (BIOS), בעת שימוש בספקי כוח מסוימים.</p> <p>הגדרת ברירת מחדל: Enable Adapter Warnings (הפעל אזהרות ספק כוח)</p>
(Keypad (Embedded	<p>מאפשר בחירה של אחת משתי דרכים להפעלת לוח המקשים המשובץ במקלדת הפנימית.</p> <ul style="list-style-type: none"> <li>• Fn Key Only (מקשי F בלבד): אפשרות זו מופעלת כברירת מחדל.</li> <li>• באמצעות מקש NumLock</li> </ul>
Mouse/Touchpad	<p> <b>הערה:</b> האפשרות Keyboard (Embedded) (מקלדת מוטבעת)) אינה נתמכת ב-Latitude E5540</p> <p>אפשרות להגדיר כיצד המערכת תטפל בקלט מהעכבר וממשטח המגע. האפשרויות הן:</p> <ul style="list-style-type: none"> <li>• Serial Mouse (עכבר טורי)</li> <li>• PS2 Mouse (עכבר PS2)</li> <li>• Touchpad/PS-2 Mouse (משטח מגע/עכבר PS2): אפשרות זו מופעלת כברירת מחדל.</li> </ul>
Numlock Enable	<p>אפשרות להפעיל את Numlock בעת אתחול המחשב.</p> <p>אפשרות רשת (אפשר רשת) (ברירת מחדל) Enable Network</p>
Fn Key Emulation	<p>אפשרות להגדיר את אפשרות השימוש במקש &lt;Scroll Lock&gt; להדמיית תכונת המקש &lt;Fn&gt;.</p> <p>אפשרות הדמיית מקש Fn (ברירת מחדל) Enable Fn Key Emulation</p>
Mebx Hotkey	<p>מאפשר לציין אם יש לאפשר את הפונקציה MeBx Hotkey (מקש חם MeBx) בעת אתחול המערכת</p> <p>אפשרות (אפשר את פונקציית המקש החם MeBx) (ברירת המחדל) Enable MeBx Hotkey</p>
Fastboot	<p>אפשרות להאצת תהליך האתחול על-ידי עקיפת אחדים משלבי התאימות. האפשרויות הן:</p> <ul style="list-style-type: none"> <li>• Minimal (מינימלי)</li> <li>• Thorough (יסודי) (ברירת המחדל)</li> <li>• Auto (אוטומטי)</li> </ul>
Extended BIOS POST Time	<p>אפשרות להכניס השהיה נוספת בקדם האתחול. האפשרויות הן:</p> <ul style="list-style-type: none"> <li>• 0 שניות</li> </ul>

אפשרות	תיאור
	<ul style="list-style-type: none"> <li>• 5 seconds (5 שניות) (ברירת המחדל)</li> <li>• 10 שניות</li> </ul>

#### טבלה 10. Virtualization Support (תמיכה בוירטואליזציה)

אפשרות	תיאור
Virtualization	אפשרות להפעיל או להשבית את טכנולוגיית הוירטואליזציה של Intel. Enable Intel Virtualization Technology (אפשר טכנולוגיית וירטואליזציה של Intel) (ברירת המחדל)
VT for Direct I/O	מגדירה אם Virtual Machine Monitor (VMM) ינצל את יכולות החומרה הנוספות המסופקות על-ידי טכנולוגיית Intel® Virtualization עבור קלט/פלט ישיר. Enable VT for Direct I/O (אפשר וירטואליזציה עבור קלט/פלט ישיר) – מאפשרת כבירת מחדל.
Trusted Execution	אפשרות זו מציינת אם צג של מחשב וירטואלי נמדד (MVMM) יכול להשתמש ביכולות החומרה הנוספות שמספקת טכנולוגיית Trusted Execution של Intel. טכנולוגיות וירטואליזציה ה-TPM, והוירטואליזציה עבור קלט/פלט ישיר חייבות להיות מופעלות על מנת להשתמש במאפיין זה. Trusted Execution (הפעלה אמינה) – מושבתת כבירת מחדל.

#### טבלה 11. אלחוט

אפשרות	תיאור
Wireless Switch	אפשרות להגדיר את ההתקנים האלחוטיים שניתן לשלוט בהם באמצעות מתג האלחוט. האפשרויות הן: <ul style="list-style-type: none"> <li>• WWAN Latitude</li> <li>• ה-WLAN E5440</li> <li>• WiGig</li> <li>• Bluetooth</li> </ul> כל האפשרויות מופעלות כבירת מחדל.
Wireless Device Enable	אפשרות להפעיל או להשבית את התקני התקשורת האלחוטית הפנימיים. <ul style="list-style-type: none"> <li>• WWAN Latitude</li> <li>• ה-WLAN / WiGig E5440</li> <li>• Bluetooth</li> </ul> כל האפשרויות מופעלות כבירת מחדל.

אפשרות	תיאור
Latitude E5540	<ul style="list-style-type: none"> <li>WLAN / WiGig</li> <li>Bluetooth</li> </ul>

כל האפשרויות מופעלות כברירת מחדל.

### טבלה 12. Maintenance (תחזוקה)


אפשרות	תיאור
Service Tag	מציג את תג השירות של המחשב.
Asset Tag	מאפשר לך ליצור תג נכס מערכת, אם עדיין לא הוגדר תג נכס. אפשרות זו לא מוגדרת כברירת מחדל.

### טבלה 13. System Logs (יומני מערכת)

אפשרות	תיאור
BIOS Events	אפשרות להציג ולנקות את אירועי ה-POST של הגדרת המערכת (BIOS).
Thermal Events	אפשרות להציג ולנקות את אירועי הגדרת המערכת (תרמיים).
Power Events	אפשרות להציג ולנקות את אירועי הגדרת המערכת (חשמל).

## BIOS-עדכון ה

מומלץ לעדכן את ה-BIOS (הגדרת המערכת) בעת החלפת לוח המערכת או אם קיים עדכון זמין. במקרה של מחשבים ניידים, ודא שסוללת המחשב טעונה במלואה ומחוברת לשקע החשמל

1. הפעל מחדש את המחשב.
  2. עבור אל [dell.com/support](http://dell.com/support).
  3. הזן את תג השירות או את קוד השירות המהיר ולחץ על שלח.
-  הערה: כדי לאתר את תג השירות, לחץ על **Where is my Service Tag?** (היכן נמצא תג השירות שלי?)
4. אם אינך מצליח לאתר את תג השירות, לחץ על קטגוריית המוצר של המחשב שלך.
  5. בחר את **Product Type** (סוג המוצר) מהרשימה.
  6. בחר את הדגם של המחשב שלך, והדף **Product Support** (תמיכה במוצר) של המחשב שלך יוצג.
  7. לחץ על **Get drivers** (קבל מנהלי התקנים) ולחץ על **View All Drivers** (הצג את כל מנהלי התקנים). הדף Drivers and Downloads (מנהלי התקנים והורדות) נפתח.
  8. במסך Drivers and Downloads (מנהלי התקנים והורדות), תחת הרשימה הנפתחת **Opertating System** (מערכת הפעלה), בחר **BIOS**.
  9. זהה את קובץ ה-BIOS העדכני ביותר ולחץ על **Download File** (הורד קובץ).
- באפשרותך גם לנתח אילו מנהלי התקנים זקוקים לעדכון. כדי לעשות זאת עבור המוצר שלך, לחץ על **Analyze System for Updates** (נתח מערכת לאיתור עדכונים) ובצע את ההוראות על המסך.
10. בחר את שיטת ההורדה המועדפת בחלון **Please select your download method below** (בחר בשיטת ההורדה הרצויה), ולאחר מכן לחץ על **Download File** (הורד קובץ).
  11. החלון **File Download** (הורדת קובץ) מופיע.
  12. לחץ על **Save** (שמור) כדי לשמור את הקובץ במחשב.
  13. לחץ על **Run** (הפעל) כדי להתקין את הגדרות ה-BIOS המעודכנות במחשב שלך.

בצע את ההוראות המופיעות על המסך.


## סיסמת המערכת וההגדרה

באפשרותך ליצור סיסמת מערכת וסיסמת הגדרה כדי לאבטח את המחשב.

סוג הסיסמה	תיאור
סיסמת מערכת	סיסמה שעליך להזין כדי להתחבר למערכת.
סיסמת הגדרה	סיסמה שעליך להזין כדי לגשת אל הגדרות ה-BIOS של המחשב ולשנות אותן.


 **התראה:** תכונות הסיסמה מספקות רמה בסיסית של אבטחה לנתונים שבמחשב.

 **התראה:** כל אחד יכול לגשת לנתונים המאוחסנים במחשב כאשר המחשב אינו נעול ונמצא ללא השגחה.

 **הערה:** המחשב מגיע כאשר תכונת סיסמת המערכת וההגדרה מושבתת.

## הקצאת סיסמת מערכת וסיסמת הגדרה

באפשרותך להקצות סיסמת מערכת ו/או סיסמת הגדרה חדשות או לשנות סיסמת מערכת ו/או סיסמת הגדרה קיימות רק כאשר מצב הסיסמה הוא לא נעול. אם מצב הסיסמה הוא נעול, אינך יכול לשנות את סיסמת המערכת.

 **הערה:** אם מגשר הסיסמה מנוטרל, סיסמת המערכת וסיסמת ההגדרה הקיימות נמחקות, ואינך צריך לציין את סיסמת המערכת כדי להתחבר למחשב.


כדי להיכנס להגדרת מערכת הקש על <F2> מיד לאחר הפעלה או אתחול.

1. במסך **System BIOS** (מערכת BIOS) או **System Setup** (הגדרת מערכת), בחר **System Security** (אבטחת מערכת) ולאחר מכן הקש <Enter>.
2. במסך **System Security** (אבטחת מערכת), ודא שמצב הסיסמה אינו נעול.
3. בחר **סיסמת מערכת**, הזן את סיסמת המערכת שלך והקש <Enter> או <Tab>.
  - היעזר בהנחיות הבאות כדי להקצות את סיסמת המערכת:
    - סיסמה יכולה להכיל 32 תווים לכל היותר.
    - סיסמה יכולה להכיל את הספרות 0 עד 9.
    - יש להשתמש רק באותיות קטנות. אותיות רישיות אסורות.
    - ניתן להשתמש אך ורק בתווים המיוחדים הבאים: רווח, ("), (+), (.), (-), (,), (/), (:), (|), (\), (]), (').
4. כשתקבל הנחיה לכך, הזן מחדש את סיסמת המערכת.
5. הקלד את סיסמת המערכת שהזנת קודם לכן ולחץ על **אישור**.
6. בחר **סיסמת הגדרה**, הקלד את סיסמת המערכת שלך והקש <Enter> או <Tab>.
7. תופיע הודעה שתנחה אותך להקליד מחדש את סיסמת ההגדרה.
8. הקלד את סיסמת ההגדרה שהזנת קודם לכן ולחץ על **אישור**.
9. הקש <Esc> ותופיע הודעה שתנחה אותך לשמור את השינויים.
10. הקש <Y> כדי לשמור את השינויים.
11. המחשב יאתחל מחדש.

## מחיקה או שינוי של סיסמת מערכת ו/או סיסמת הגדרה קיימת

ודא שנעילת **Password Status** (מצב הסיסמה) מבוטלת (בהגדרת המערכת) לפני שתנסה למחוק או לשנות את סיסמת המערכת ו/או סיסמת ההגדרה. לא ניתן למחוק או לשנות סיסמת מערכת או סיסמת הגדרה קיימות כאשר מצב הסיסמה נעול.

כדי להיכנס להגדרת המערכת הקש על <F2> מיד לאחר הפעלה או אתחול.

1. במסך **System BIOS** (BIOS מערכת) או **System Setup** (הגדרת מערכת), בחר **System Security** (אבטחת מערכת) ולאחר מכן הקש <Enter>.  
המסך **System Security** (אבטחת מערכת) יוצג.
  2. במסך **System Security** (אבטחת מערכת), ודא ש**מצב הסיסמה אינו נעול**.
  3. בחר **System Password** (סיסמת מערכת), שנה או מחק את סיסמת המערכת הקיימת והקש <Enter> או <Tab>.
  4. בחר **Setup Password** (סיסמת הגדרה), שנה או מחק את סיסמת ההגדרה הקיימת והקש <Enter> או <Tab>.
-  **הערה:** אם שינית את סיסמת המערכת ו/או סיסמת ההגדרה, הזן מחדש את הסיסמה החדשה כאשר תונחה לעשות זאת. אם מחקת את סיסמת המערכת ו/או סיסמת ההגדרה, אשר את המחיקה כשתופיע ההנחיה.
5. הקש <ESC> ותופיע הודעה שתנחה אותך לשמור את השינויים.
  6. הקש <Y> כדי לשמור את השינויים ולצאת מהגדרת המערכת.  
המחשב יאותחל מחדש.

## אבחון

את נתקלת בבעיה במחשב, הפעל את תוכנית האבחון ePSA לפני שתפנה אל Dell לקבלת עזרה טכנית. המטרה של הפעלת תוכנית האבחון היא לבדוק את חומרת המחשב ללא צורך בצירוד נוסף ומבלי להסתכן באובדן נתונים. אם אינך מצליח לתקן את הבעיה בעצמך, צוות השירות והתמיכה יוכל להשתמש בתוצאות האבחון כדי לסייע לך בפתרונה.

### (ePSA) הערכת מערכת משופרת לפני אתחול

תוכנית האבחון ePSA (המוכרת גם בשם 'אבחון מערכת') מבצעת בדיקה מקיפה של החומרה. ePSA מוטבעת ב-BIOS ומופעלת על-ידי BIOS ומתוכו. תוכנית אבחון המערכת המוטבעת מציעה סדרת אפשרויות עבור קבוצות התקנים או התקנים ספציפיים, אשר מאפשרת לך:



- להפעיל בדיקות אוטומטית או במצב אינטראקטיבי
- לחזור על בדיקות
- להציג או לשמור תוצאות בדיקות
- להפעיל בדיקות מקיפות כדי לשלב אפשרויות בדיקה נוספות שיספקו מידע נוסף אודות ההתקנים שכשלו
- להציג הודעות מצב שמדווחות אם בדיקות הושלמו בהצלחה
- להציג הודעות שגיאה שמדווחות על בעיות שזוהו במהלך הבדיקה



**⚠ התראה:** להשתמש בתוכנית האבחון של המערכת כדי לבדוק את המחשב שלך בלבד. השימוש בתוכנית זו עם מחשבים אחרים עשוי להציג תוצאות לא תקפות או הודעות שגיאה.

**🔧 הערה:** בדיקות מסוימות של התקנים ספציפיים מחייבות אינטראקציה עם המשתמש. הקפד תמיד להימצא בקרבת מסוף המחשב כאשר מבוצעות בדיקות אבחון.

1. הפעל את המחשב.
  2. במהלך אתחול המחשב, הקש על <F12> כשמופיע הסמל של Dell.
  3. במסך של תפריט האתחול בחר באפשרות **Diagnostics (אבחון)**.
- מוצג החלון **Enhanced Pre-boot System Assessment** (הערכת מערכת משופרת לפני אתחול), ובו רשימת כל ההתקנים שזוהו במחשב. האבחון יתחיל להפעיל את הבדיקות על כל ההתקנים שזוהו.
4. אם ברצונך להפעיל בדיקת אבחון בהתקן ספציפי, הקש <Esc> ולחץ על **Yes (כן)** כדי לעצור את בדיקת האבחון.
  5. בחר את ההתקן בחלונית השמאלית ולחץ על **Run Tests (הפעל בדיקות)**.
  6. אם קיימות בעיות, קודי השגיאה מוצגים.
- רשום לפניך את קוד השגיאה ופנה אל Dell.

### נוריות מצב התקנים

תיאור	Icon
מאירה בעת הפעלת המחשב ומהבהבת כשהמחשב נמצא במצב ניהול צריכת חשמל.	
מאירה כשהמחשב קורא או כותב נתונים.	

Icon	תיאור
	מאירה או מהבהבת כדי לציין את מצב הטעינה של הסוללה.
	מאירה כשעבודה ברשת אלוטוטית מופעלת.


## נוריות מצב סוללה

אם המחשב מחובר לשקע חשמל, נורית הסוללה פועלת באופן הבא:

<b>הבהוב לסירוגין של נורית כתומה ונורית לבנה</b>	למחשב הנייד מחובר מתאם זרם חילופין שאינו מאושר או אינו נתמך, שאינו מתוצרת Dell.
<b>הבהוב לסירוגין של נורית כתומה עם נורית לבנה קבועה</b>	כשל סוללה זמני כאשר מתאם זרם חילופין מחובר.
<b>נורית כתומה מהבהבת כל הזמן</b>	כשל סוללה קריטי כאשר מתאם זרם חילופין מחובר.
<b>נורית כבויה</b>	הסוללה במצב טעינה מלאה כאשר יש חיבור למתאם זרם חילופין.
<b>נורית לבנה דולקת</b>	הסוללה במצב טעינה כאשר יש חיבור למתאם זרם חילופין.

# 5

## מפרט

**הערה:** ההצעות עשויות להשתנות מאזור לאזור. לקבלת מידע נוסף על תצורת המחשב, לחץ על Start (התחל)  (הסמל Start (התחל)) → **Help and Support (עזרה ותמיכה)**, ולאחר מכן בחר באפשרות להצגת מידע על המחשב.

### טבלה 14. System Information (פרטי מערכת)

מפרט	חכונה
64 סיביות	DRAM bus width (רוחב אפיק DRAM)
SPI 32Mbits + 64Mbits	Flash EPROM
100 מגהרץ	ערוץ PCIe Gen1
DMI (5GT/s)	תדר אפיק חיצוני

### טבלה 15. Processor (מעבד)

מפרט	חכונה
<ul style="list-style-type: none"> <li>Intel Core i3 Series</li> <li>Intel Core i5 Series</li> <li>Intel Core i7 Series</li> </ul>	סוגים
עד 8 MB	מטמון L3

### טבלה 16. Memory (זיכרון)

מפרט	חכונה
שני חריצי SoDIMM	מחבר זיכרון
4 GB, 8 GB	קיבולת מודול הזיכרון לחריץ
1,600 DDR3 SDRAM מגהרץ	Memory type (סוג זיכרון)
4 GB	Minimum memory (זיכרון מינימלי)
16 GB	Maximum memory (זיכרון מקסימלי)

### טבלה 17. תמיכה ב-mSATA

מפרט	חכונה
ללא תמיכה ב-mSATA, הן ב-Latitude E5440 והן ב-Latitude E5540.	עם פלט/קלט Express Card ותצורת גרפיקה נפרדת
mSATA נתמך הן ב-Latitude E5440 והן ב-Latitude E5540.	עבור תצורות אחרות
<ul style="list-style-type: none"> <li>תמיכה ב-mSATA וב-WWAN ב-Latitude E5440.</li> </ul>	ללא קלט/פלט Express Card בכל תצורת הגרפיקה הנפרדת וגרפיקת ה-UMA

מכונה	מפרט
	• תמיכה ב-mSATA ב-Latitude E5540.

#### טבלה 18. Audio (שמע)

מכונה	מפרט
Type (סוג)	שמע בארבעה ערוצים באיכות גבוהה
בקר	Realtek ALC3226
Stereo conversion (המרת סטריאו)	24 סיביות (אנלוגי לדיגיטלי ודיגיטלי לאנלוגי)
ממשק:	
פנימי	שמע באיכות גבוהה
חיצוני	מחבר כניסת מיקרופון/אוזניות סטריאו/רמקולים חיצוניים סטריאופוניים
Speakers (רמקולים)	שניים
מגבר רמקול פנימי	1W (RMS) לערוץ
בקרי עוצמת קול	מקשים חמים לבקרת עוצמת קול ולבקרת השתקה

#### טבלה 19. Video (וידאו)

מכונה	מפרט
Type (סוג)	משולב בלוח המערכת
בקר	
UMA	Intel HD Graphics 4600
נפרד	כרטיס גרפיקה נפרד מסוג Nvidia GeForce (N14M-GE), זיכרון גרפיקה 2 GB

#### טבלה 20. Communications (תקשורת)

מכונה	מפרט
Network adapter (מתאם רשת)	10/100/1000 Mb/s של (RJ-45) Ethernet
Wireless (אלחוט)	<ul style="list-style-type: none"> <li>רשת תקשורת מקומית אלחוטית (WLAN) פנימית</li> <li>רשת תקשורת מרחבית אלחוטית (WWAN) (E5440 בלבד)</li> </ul>

#### טבלה 21. Ports and Connectors (יציאות ומחברים)

מכונה	מפרט
שמע (אופציונלי)	מחבר אחד למיקרופון/אוזניות סטריאו/רמקולים
Video (וידאו)	<ul style="list-style-type: none"> <li>מחבר VGA אחד של 15 פינים</li> <li>מחבר HDMI של 19 פינים</li> </ul>
Network adapter (מתאם רשת)	מחבר RJ-45 אחד
USB 2.0	<ul style="list-style-type: none"> <li>מחבר אחד של 4 פינים, תואם USB 2.0 (E5440)</li> <li>שני מחברים בעלי ארבעה פינים תואמי USB 2.0 (E5540)</li> </ul>

מפרט	תכונה
<p><b>הערה:</b> מחבר ה-USB 2.0 בנב מחשב Latitude E5540 מושבת כאשר מחשב Latitude E5540 מתחבר לתחנת העגינה.</p>	
שני מחברים תואמי USB 3.0	USB 3.0
קורא כרטיסי זיכרון 8 ב-1	Memory card reader (קורא כרטיסי זיכרון)
אחת	Docking port (יציאת עגינה)
אחת (E5440 בלבד)	Subscriber Identity Module (SIM) port (יציאת SIM)

### טבלה 22. Display (צג)

מפרט	תכונה
	Type (סוג)
<ul style="list-style-type: none"> <li>HD(1366x768), WLED</li> <li>HD+(1600 x 900)</li> </ul>	Latitude E5440
<ul style="list-style-type: none"> <li>HD(1366x768), WLED</li> <li>FHD (1920 x 1080)</li> </ul>	Latitude E5540
	Size (גודל)
14.0"	Latitude E5440
15.6"	Latitude E5540
	Dimensions (מידות):
	:Latitude E5440
192.5 מ"מ (7.57 אינץ')	Height (גובה)
324 מ"מ (12.75 אינץ')	Width (רוחב)
355.60 מ"מ (14.00 אינץ')	Diagonal (אלכסון)
309.40 מ"מ x 173.95 מ"מ	אזורים פעילים (X/Y)
<ul style="list-style-type: none"> <li>1366 x 768 פיקסלים</li> <li>1600 x 900 פיקסלים</li> </ul>	Maximum resolution (רזולוציה מקסימלית)
200 nits	בהירות מרבית
	:Latitude E5540
210 מ"מ (8.26 אינץ')	Height (גובה)
360 מ"מ (14.17 אינץ')	Width (רוחב)
394.24 מ"מ (15.60 אינץ')	Diagonal (אלכסון)
344.23 מ"מ x 193.54 מ"מ	Active area (X/Y) (אזור פעיל (X/Y))
<ul style="list-style-type: none"> <li>1366 x 768 פיקסלים</li> <li>1920 x 1080 פיקסלים</li> </ul>	Maximum resolution (רזולוציה מקסימלית)

מפרט	תכונה
FHD עבור 300 nits ,HD עבור 220 nits	בהירות מרבית
0° (סגור) עד 135°	זווית הפעלה
60 Hz	Refresh rate (בהירות מרבית)
	זוויות תצוגה מינימליות:
<ul style="list-style-type: none"> <li>• +/- 40° עבור HD</li> <li>• +/- 60° עבור FHD</li> </ul>	Horizontal (אופקית)
<ul style="list-style-type: none"> <li>• +/- 30°/ +10° עבור HD</li> <li>• +/- 50° עבור FHD</li> </ul>	Vertical (אנכית)
	רוחב פיקסל:
0.2265 מ"מ x 0.2265 מ"מ	Latitude E5440
<ul style="list-style-type: none"> <li>• 0.2520 מ"מ x 0.2520 מ"מ עבור HD</li> <li>• 0.1790 מ"מ x 0.1790 מ"מ עבור FHD</li> </ul>	Latitude E5540

#### טבלה 23. מקלדת



מפרט	תכונה
ארה"ב: 86 מקשים, בריטניה: 87 מקשים, ברזיל: 87 מקשים ויפן: 90 מקשים	מספר מקשים
QWERTY/AZERTY/Kanji	פריסה

#### טבלה 24. משטח מגע

מפרט	תכונה
	שטח פעיל:
80.00 מ"מ (3.15 אינץ')	ציר X
45.00 מ"מ (1.77 אינץ')	ציר Y

#### טבלה 25. Battery (סוללה)

מפרט	תכונה
סוללת ליתיום-יון "חכמה" של 4, 6 או 9 תאים	Type (סוג)
	Dimensions (מידות):
	Height (גובה)
20.00 מ"מ (0.79 אינץ')	4, 6 ו-9 תאים
	Width (רוחב)
208.00 מ"מ (8.18 אינץ')	4 תאים ו-6 תאים
214.00 מ"מ (8.43 אינץ')	9 תאים
	עומק

מפרט	חכנה
48.08 מ"מ (1.89 אינץ')	4 תאים ו-6 תאים
71.79 מ"מ (2.83 אינץ')	9 תאים
	Weight (משקל)
240.00 ג' (0.53 ליברות)	4 תאים
344.73 ג' (0.76 ליברות)	6 תאים
508.20 ג' (1.12 ליברות)	9 תאים
	Voltage (מתח)
14.8 וולט ז"י	4 תאים
11.1 וולט ז"י	6 תאים ו-9 תאים
300 מחזורי פריקה/טעינה	משך חיים
	Temperature range (טווח טמפרטורות):
0 °C עד 50 °C (32°F עד 122 °F)	Operating (בהפעלה)
-40 °C עד 85 °C (-40 °F עד 185 °F)	Non-Operating (לא בהפעלה)
 <b>הערה:</b> מארו הסוללה עמיד בטמפרטורות אחסון שלעיל ברמת טעינה של 100%.	
 <b>הערה:</b> מארו הסוללה עמיד גם בטמפרטורות אחסון של -20 °C עד +60 °C ללא פגיעה בביצועיו.	
סוללת מטבע ליתיום CR2032 של 3 וולט	Coin-cell battery (סוללת מטבע)

**טבלה 26. AC Adapter (מתאם זרם חילופין)**

Latitude E5540	Latitude E5440	חכנה
מתאם 90 ואט	65 ואט	Type (סוג)
240 VAC עד 100 VAC	240 VAC עד 100 VAC	Input voltage (מתח כניסה)
1.5 אמפר	1.7 אמפר	Input current (maximum) (זרם כניסה (מרבית))
50 עד 60 הרץ	50 עד 60 הרץ	Input frequency (תדר כניסה)
90 ואט	65 ואט	Output power (הספק יציאה)
4.62 אמפר (רציף)	3.34 אמפר (רציף)	זרם יציאה
19.5 +/- 1.0 וולט ז"י	19.5 +/- 1.0 וולט ז"י	Rated output voltage (מתח יציאה נקוב)
		Temperature range (טווח טמפרטורות):
0 °C עד 40 °C (32 °F עד 104 °F)	0 °C עד 40 °C (32 °F עד 104 °F)	Operating (בהפעלה)

Latitude E5540	Latitude E5440	חכונה
70 °C עד -40 °C (158 °F עד -40 °F)	70 °C עד -40 °F (158 °F עד -40 °F)	Non-Operating (לא בהפעלה)

טבלה 27. Physical (פיזי)


Latitude E5540		Latitude E5440		Physical (פיזי)
מגע	ללא מגע	מגע	ללא מגע	
חזית - 26.00 מ"מ (אינץ') 1.02	חזית - 28.25 מ"מ (אינץ') 1.11	חזית - 25.20 מ"מ (אינץ') 0.99	חזית - 27.70 מ"מ (אינץ') 1.09	Height (גובה)
אחור - 29.70 מ"מ (אינץ') 1.17	אחור - 33.60 מ"מ (אינץ') 1.32	אחור - 28.65 מ"מ (אינץ') 1.13	אחור - 32.20 מ"מ (אינץ') 1.27	
379.00 מ"מ (14.92 אינץ')		338.00 מ"מ (13.31 אינץ')		Width (רוחב)
250.50 מ"מ (9.86 אינץ')		235.00 מ"מ (9.25 אינץ')		עומק
2.42 ק"ג (5.35 ליברות)		1.99 ק"ג (4.40 ליברות)		משקל (מינימום)

טבלה 28. Environmental (סביבתי)

מפרט	חכונה
0 °C עד 35 °C (32 °F עד 95 °F)	Temperature (טמפרטורה): Operating (בהפעלה)
-40 °C עד 65 °C (-40 °F עד 149 °F)	Storage (אחסון)
10% עד 90% (ללא עיבוי)	Relative humidity (maximum) (לחות יחסית): Operating (בהפעלה) Storage (אחסון)
5% עד 95% (ללא עיבוי)	
15.24 - 3048 מטר (50 - 10,000 רגל)	Altitude (maximum) (רום (מקסימום)): Operating (בהפעלה)
15.24 - 10,668 מ' (50 - 35,000 רגל)	Non-Operating (לא בהפעלה)
ISA-71.04-1985 ב-G1 כמוגדר	Airborne contaminant level (רמת זיהום אוויר)

# 6

## Dell פנייה אל

 **הערה:** אם אין ברשותך חיבור אינטרנט פעיל, באפשרותך למצוא מידע ליצירת קשר בחשבונית הרכישה, תעודת המשלוח, החשבון או קטלוג המוצרים של Dell.

חברת Dell מציעה מספר אפשרויות לתמיכה, בטלפון או דרך האינטרנט. הזמינות משתנה בהתאם למדינה ולשירות, וייתכן כי חלק מהשירותים לא יהיה זמינים באזורך. כדי ליצור קשר עם Dell בנושאי מכירות, תמיכה טכנית או שירות לקוחות:

1. עבור אל [dell.com/support](https://www.dell.com/support).
2. בחר קטגוריית תמיכה.
3. בחר פרטים לגבי הארץ או האזור שלך ברשימה הנפתחת **Choose A Country/Region** (בחר ארץ/אזור) בחלק התחתון של הדף.
4. בחר בקישור המתאים לשירות או לתמיכה הנחוצים.